



SERMAYE PİYASASI KURULU
KURUMSAL YATIRIMCILAR DAİRESİ

YATIRIM ORTAKLIĞI İZAHNAMESİ

**SERMAYE ARTIRIMLARINDA KULLANILACAK
İZAHNAME VE SİRKÜLER SETİDİR.**

İZAHNAME VE SİRKÜLER HAZIRLAYAN YETKİLİLERİN DİKKATİNE ! İzahname ve sirkülerlerin hazırlanmasında şekil şartlarına aynen uyulması, önemi açısından koyu renkli yazıların korunması şarttır.

AVRASYA MENKUL KIYMETLER YATIRIM ORTAKLIĞI A.Ş.'DEN

ÇIKARILMIŞ SERMAYEMİZİN 3.540.024 YTL'Sİ NAKİT KARŞILIĞI, 1.180.008 YTL'Sİ İÇKAYNAKLARDAN KARŞILANMAK SURETİYLE 4.720.032 YTL'DEN 9.440.064 YTL'YE ARTIRILMASI VE NAKİT KARŞILIĞI ARTIRILAN 3.540.024 YTL'LIK SERMAYEYİ TEMSİL EDEN B GRUBU PAYLARIN TOPLAM 3.540.024 YTL'LIK BÖLÜMÜNÜN BEDELLERİ NAKDEN VE PEŞİNEN TAHSİL EDİLMEK SURETİYLE HALKA ARZ YOLUYLA SATIŞINA İLİŞKİN İZAHNAMEDİR.

SÖZKONUSU PAYLAR SERMAYE PİYASASI KURULU'NCA 31/05/2006 TARİH VE Y.O.124/435 SAYI İLE KAYDA ALINMIŞTIR. ANCAK KAYDA ALINMA ORTAKLIK VE PAYLARININ KURUL VEYA KAMUCA TEKEFFÜLÜ ANLAMINA GELMEZ.

SERMAYE PİYASASI KANUNU UYARINCA, İZAHNAME VE EKLERİ İLE SİRKÜLERLERDE YER ALAN BİLGİLERİN GERÇEĞİ DÜRÜST BİR BİÇİMDE YANSITMASINDAN İHRAÇÇILAR SORUMLUDUR. ANCAK, KENDİLERİNDEN BEKLENEN ÖZENİ GÖSTERMEYEN ARACI KURULUŞLARA DA ZARARIN İHRAÇÇILARA TAZMİN ETTİRİLEMEYEN KISMI İÇİN MÜRACAAT EDİLEBİLİR. BAĞIMSIZ DENETİM KURULUŞLARI İSE, DENETLEDİKLERİ MALİ TABLO VE RAPORLARA İLİŞKİN OLARAK HAZIRLADIKLARI RAPORLARDAKİ YANLIŞ VE YANILTICI BİLGİ VE KANAATLER NEDENİYLE DOĞABİLECEK ZARARLARDAN HUKUKEN SORUMLUDUR.

I. PAYLARI SATIŞA SUNULACAK AVRASYA MENKUL KIYMETLER YATIRIM ORTAKLIĞI A.Ş. HAKKINDA BİLGİLER

A. TANITICI BİLGİLER

1. Ticaret unvanı : Avrasya Menkul Kıymetler Yatırım Ortaklığı A.Ş.
2. Merkez ve şube adresleri : Büyükdere Cad.No:171 Metrocity A.Blok K:17
1.Levent-Şişli / İSTANBUL
3. Tescil tarihi, sicil numarası ve ticaret sicil memurluğu : 01.03.1996 343593/291175 İstanbul Ticaret Sicil Memurluğu
4. Süresi : Süresiz
5. Bilinen Ortak sayısı :Ortaklık paylarının borsada işlem görmesi nedeniyle ortak sayısı tam olarak bilinmemektedir.

B. MEVCUT SERMAYE VE PAYLAR İLE İLGİLİ BİLGİLER

1. i) Kayıtlı sermaye tavanı : 10.000.000 YTL
ii) Çıkarılmış sermayesi : 4.720.032.- YTL
iii) Sermaye artırım bilgileri: Ortaklığın kuruluşundan itibaren gerçekleştirdiği sermaye artırımları ve kaynakları aşağıda tablo halinde verilmiştir:

Çıkarılmış Sermayesi (YTL)	Kayda Alma Belgesi Tarihi ve No	Sermaye Artırımına İlişkin Bilgiler (YTL)					
		Nakit	Yedek Akçe	Temettü	YDDAF	Toplam Sermaye Artırımı	Artırım Sonrası Çıkarılmış Sermaye
250.000	13.06.1996 Y.O 19/761	12.224				12224	262.224
262.224	04.07.2002 Y.O 73/918	524.448				524.448	786.672
786.672	04.02.2003 Y.O 76/4	1.573.344				1.573.344	2.360.016
2.360.016	01.11.2004Y.O97/1332	2.360.016				2.360.016	4.720.032

2. Son iki olağan genel kurul toplantısı ve son durum itibariyle çıkarılmış sermayenin ortaklar arasında dağılımı:

Ortağın Ticaret Unvanı/ Adı Soyadı	16/06/2004		10/06/2005		28/04/2006	
	Sermaye Payı (YTL)	Pay Oranı (%)	Sermaye Payı (YTL)	Pay Oranı (%)	Sermaye Payı (YTL)	Pay Oranı (%)
1- Galip ÖZTÜRK	-	-	502.526	10,6467	2.000,00	0,0425
2- Metro Yatırım Menkul Değ.A.Ş.	-	-	546.198	11,5719	-	-
3-Sevgi MERT	-	-	935,794	19,8260	-	-
4-Cengiz KAYA	-	-	190.990	4,0463	-	-
5-Murat ARAZ	-	-	3	0,0000	3,00	0,0000
6-Nurettin ATAÇIK	-	-	74.580	1,5800	-	-
7-Sedat ACAR	-	-	1	0,0000	1,00	0,0000
8-Erdem YÜCEL	-	-	150.750	3,1938	-	-
9-Mehmet AĞACAN	-	-	220.000	4,6610	-	-
10-Metin TIRIŞ	-	-	457.000	9,6821	-	-
11-Yasemin CEYLAN	-	-	100.000	2,1186	-	-
12- Mehmet KUTMAN	2.750	0,1162	-	-	-	-
13- Erol GÖKER	750	0,0318	-	-	-	-
14- Global Securities 1	313.227	13,272	-	-	-	-
15-Global Portföy Yönetimi A.Ş.	110.000	4,66	-	-	-	-
16-Global Menkul Değerler A.Ş.	58.363	2,47	-	-	-	-
12-Diğer Ortaklar	1.874.926	79,45	1.542.190	32,6736	4.718.028	99,9575
TOPLAM	2.360.016	100	4.720.032	100,00	4.720.032	100,00

3. Sermayedeki payları toplamı, % 5 ve fazlası olan gerçek kişi ortakların birbiriyle akrabalık ilişkileri:

YOKTUR

4. Sermayeyi Temsil Eden Payların: : Şirket esas sözleşmesinin 11. maddesinde yapılacak değişikliğe ilişkin olarak Sermaye Piyasası Kurulu'ndan iznini almış olup, esas sözleşme değişikliği işlemleri halen devam etmektedir. Söz konusu esas sözleşme değişikliği sonucunda bütün paylar hamiline çevrilecek ve sermaye maddesinde yer alan tutarların YTL'ye uyumu sağlanacaktır.

Nama/Hamiline Olduğu	Grubu	Pay Nominal Değeri (YTL)	Toplam (YTL)	Sermayeye Oranı(%)
Nama	A	1	2,000	0,0424
Hamiline	B	1	4.718.032	99,9576

5. İmtiyazlı paylar ve imtiyazın niteliği: 1/A Grubu nama yazılı hisse senetleri Yönetim Kurulu Üyelerinin seçiminde oy imtiyazına sahiptir.(A) Grubu Payların her biri Yönetim Kurulu Üyelerinin seçiminde 10.000 oya sahiptir.

6. Sermayeye dolaylı yoldan sahip olan gerçek ve tüzel kişilerin: **YOKTUR**

7. İhraççı yönetiminde doğrudan ya da dolaylı olarak sözsahibi olan ya da olabilecek hissedarlar: **YOKTUR**

8. Son üç yıl içinde yapılan sermaye artırımları ve kaynakları ile sermaye azaltımları, yaratılan/iptal edilen pay grupları ve pay sayısında değişikliğe yol açan diğer işlemlere ilişkin bilgi: **YOKTUR**

9. Ortaklığın son on iki ay içinde halka arz veya tahsisli satış suretiyle pay ihraç etmiş ise, bu işlemlerin niteliğine, bu işlemlere konu olan payların sayı ve niteliklerine ve tahsisli satış yapılan gerçek ve/veya tüzel kişilere ilişkin açıklamalar: **YOKTUR**

10. Ortaklık esas sözleşmesine göre yönetim ve denetim organlarının seçimi: Yönetim Kurulu Genel Kurul Tarafından 1-3 yıl için seçilen en az 3 en çok 7 üyeden oluşur.Görev süresi dolan üyelerin yeniden seçilmesi mümkündür.Genel Kurul gerek pay sahipleri arasından gerek dışarıdan 1-3 yıl için görev yapmak üzere en az 1 en çok 3 denetçi seçer.(A) Grubu hisse senetlerinin yönetim kurulu üyelerinin seçiminde her birinin 10,000 oy hakkı vardır.

11. Ortaklık esas sözleşmesinde yer alan ağırlaştırılmış nisaplar hakkında bilgi:**YOKTUR**

12. Türk Ticaret Kanunu'nun 402-403 üncü maddeleri uyarınca ihdas edilen intifa senetlerine sağlanan haklar: **YOKTUR.**

13. Payların devir esası: : Şirket esas sözleşmesinin 11. maddesinde yapılacak değişikliğe ilişkin olarak Sermaye Piyasası Kurulu'ndan iznini almış olup, esas sözleşme değişikliği işlemleri halen devam etmektedir. Söz konusu esas sözleşme değişikliği sonucunda bütün paylar hamiline çevrilecek ve sermaye maddesinde yer alan tutarların YTL'ye uyumu sağlanacaktır. Şirketin Sermayeyi temsil eden payları ,(A) ve (B) olarak iki gruba ayrılmıştır. Mevcut durum itibariyle (A) Grubu paylar nama (B) grubu paylar Hamiline yazılıdır, A Grubu nama yazılı paylar SPK'nın izin ve onayı ile devredilmektedir. (B) grubu hamiline yazılı paylar ise teslimle devredilmektedir.

14. Ortaklığın aynı grup paylarının borsaya (İMKB veya diğer borsalar) kote olup olmadığına/işlem görüp görmediğine veya böyle bir başvurunun bulunup bulunmadığına ilişkin bilgi: Şirket sermayesinin (B) grubu payları borsada kote olup işlem görmektedir.

15. İzahnamenin hazırlandığı yıl ve bir önceki yılda;
- a) Ortaklığın payları üzerinde üçüncü kişiler tarafından gerçekleştirilen ele geçirme teklifleri: **Yoktur**
- b) Ortaklık tarafından diğer bir ortaklığın payları ve/veya hisse senetleri üzerinde yapılan ele geçirme teklifleri: **Yoktur**
- c) Söz konusu tekliflerin fiyat ve sonuçları hakkında bilgi: **Yoktur**

II. ARTIRILAN SERMAYE PAYLARI¹ İLE HALKA ARZA İLİŞKİN BİLGİLER

1. Nakit karşılığı artırılan sermayeyi temsil eden paylar ve bu payları temsilen ihraç edilen paylar ile ilgili bilgiler:

Pay Grubu	Nama/Hamiline Olduğu	Bir Payın Nominal Değeri (YTL)	Pay Sayısı	Nominal Değerleri Toplamı(YTL)
B	Hamiline	1	3.540.024	3.540.024
TOPLAM				3.540.024

2. a) İç kaynaklardan yapılan sermaye artırımının dağılımına ilişkin bilgiler aşağıda verilmektedir:

i.	Olağanüstü Yedek Akçeler	:	-
ii.	Gayrimenkul Satış Kârı	:	-
iii.	İştirak Satış Kârı	:	-
iv.	Özsermaye Enflasyon Düzeltme Farkları	:	1.081.461,30 YTL
v.	Diğer (Geçmiş Yıl Karları)	:	98.546,70 YTL
	TOPLAM	:	1.180.008.-YTL

b) İç kaynaklardan artırılarak bedelsiz olarak mevcut ortaklara dağıtılacak paylar ve bu payları temsilen ihraç edilecek paylar ile ilgili bilgiler:

Pay Grubu	Nama/Hamiline Olduğu	Bir Payın Nominal Değeri (YTL)	Pay Sayısı	Nominal Değerleri Toplamı(YTL)
B	Hamiline	1	1.180.008	1.180.008
TOPLAM				1.180.008

3. a) Bu sermaye artırımını dolayısıyla ihraç edilen payların bu sermaye artırımından sonra yapılacak ve yeni pay alma haklarının kısıtlanmadığı tüm sermaye artırımlarında yeni pay alma hakları bulunacaktır.

b) Kayıtlı Sermaye Sisteminde ihraç edilen paylar, yeni pay alma hakkına ilişkin sirkülerin yayımlandığı hesap dönemi itibarıyla temettüye hak kazanır ve bu paylara kar elde edilmesi halinde ilk kez 2006 yılının karından temettü verilecektir.

c) Temettüye Hak Kazanılan Tarih: Yeni pay alma hakkının kullanımına ilişkin duyurunun yayımlandığı hesap döneminden itibaren temettüye hak kazanılacaktır.

4. Bu artırımda ihraç edilen imtiyazlı paylar ve imtiyazın niteliği: **YOKTUR.**

5. İhraç edilecek payların yatırımcılara sağladığı haklar: **YOKTUR.**

6. Payların devrine ve varsa devirle ilgili kısıtlara ilişkin bilgi: : Şirket esas sözleşmesinin 11. maddesinde yapılacak değişikliğe ilişkin olarak Sermaye Piyasası Kurulu'ndan iznini almış olup, esas sözleşme değişikliği işlemleri halen devam etmektedir. Söz konusu esas sözleşme değişikliği sonucunda bütün paylar hamiline çevrilecek ve sermaye maddesinde yer alan tutarların YTL'ye uyumu sağlanacaktır. Şirketin Sermayeyi temsil eden paylar ,(A) ve (B) olarak iki gruba ayrılmıştır. Mevcut durum itibarıyla (A) Grubu paylar nama (B) Grubu paylar Hamiline yazılıdır, A Grubu nama yazılı paylar SPK'nın izin ve onayı ile devredilmektedir. (B) grubu hamiline yazılı paylar ise teslimle devredilmektedir.

7. Yeni pay alma haklarının kısıtlanıp kısıtlanmadığı, kısıtlandıysa kısıtlanma nedenlerine ilişkin bilgi: **YOKTUR.**

8. Varsa belli kişilere tahsis edilen payların ayrı ayrı tutar ve sayısı: **YOKTUR.**

9. Yeni pay alma hakkının kullanılmasından sonra kalan paylar için tahsis kararı alınıp alınmadığı: Yeni Pay alma hakkının kullanılmasından sonra kalan paylar için tahsis kararı alınmamış olup, bu paylar Borsa'da halka arz edilecektir.

10. Satın alma taahhüdünde bulunan gerçek ve/veya tüzel kişilerin adı, adresleri ve bir payın satın alma fiyatı:
YOKTUR.

11. Ortakların yeni pay alma haklarını kullanma esasları;

a) Yeni pay alma haklarının kullanım süresi: 15 gündür.

Bu sürenin başlangıç ve bitiş tarihi ilan edilecek sirkülerde belirtilecektir. Yeni pay alma hakkı kullanım süresi, bitiş tarihinin resmi tatile rastlaması halinde, izleyen işgünü akşamı sona erecektir.

b) Ortakların çıkarılmış sermayede mevcut paylarına göre yeni pay alma oranı: Ortakların çıkarılmış sermayede sahip oldukları mevcut pay tutarının %75'i oranında yeni pay alma hakları vardır.

c) Pay bedellerinin yatırılacağı banka şubesi ve hesap numarası:

T.İş Bankası-Levent/İSTANBUL Şb. 1073806 Hs.

d) Başvuru şekli:

1) Kaydileştirilmemiş Paylara İlişkin Esaslar

i) Yeni pay alma haklarını kullanmak isteyen ortaklarımız (e) bendinde belirtilen yere/yerlere başvurarak sahip oldukları hisse senetlerinin 5 nolu yeni pay alma kuponlarını (sahip oldukları hisse senetlerini) ibraz edeceklerdir. Ortaklarımızın sahip oldukları hisse senetleri Sermaye Piyasası Mevzuatının kaydi sisteme ilişkin düzenlemeleri çerçevesinde Merkezi Kayıt Kuruluşu (MKK) nezdinde kayden izlenmeye başlandığından, ortaklarımızın halen ellerinde bulunan hisse senetlerini teslim etmeleri durumunda, teslim alınan, bu hisse senetlerinin MKK nezdinde kayden izleneceğine ilişkin Şirketimiz tarafından bir tutanak verilecektir.

Yeni pay alma haklarını kullanacak ortaklarımız Şirketle de mutabık kalınan yeni pay tutarını yukarıda belirtilen banka şubesinde açılan 1073806 numaralı hesaba yeni pay alma hakkı kullanım süresi içinde tam ve nakit olarak yatıracaklar ve ödemeye ilişkin makbuzun bir örneğini Şirket'e tevdi edeceklerdir.

ii) Belirtilen yeni pay alma hakkı kullanım süresi içinde pay bedellerinin ödenmemesi halinde, önceden yapılmış işlemler iptal edilecektir.

iii) Bu sermaye artırımında yeni pay alma hakkını kullanmak istemeyen ortaklarımız, ilgili kuponu yeni pay alma hakkı kullanım süresi içinde satabilirler.

Bundan sonra yapılacak pay ihraçlarında fiziki olarak basılmış hisse senedi verilmeyecektir.

31 Aralık 2007 tarihine kadar teslim edilmeyen hisse senetlerine bağlı mali haklar, bu tarihten sonra MKK'da kayden izlenecek ve yönetime ilişkin haklar da MKK tarafından kullanılacaktır. Hak sahiplerinin 31 Aralık 2007 tarihinden sonra hisse senetlerini ilgili düzenlemelerdeki esaslara göre teslim etmeleri halinde, MKK'da kayden izlenmekte olan mali hakları hesaplarına aktarılacaktır.

Hak sahiplerince fiziken muhafazasına devam edilen kaydileştirilmemiş hisse senetleri, borsada işlem göremeyecektir. Bunların yeniden borsada işlem görebilmesi, kaydileştirilmeleri amacıyla teslim edilerek, MKK'da hak sahipliklerine ilişkin kayıtların oluşturulmasına bağlıdır.

2) Kaydileştirilmiş Paylara İlişkin Esaslar

i) Yeni pay alma haklarını kullanmak isteyen ortaklarımız Şirketle de mutabık kalınan yeni pay tutarını yukarıda belirtilen banka şubesinde açılan 1073806 numaralı hesaba yeni pay alma hakkı kullanım süresi içinde tam ve nakit olarak yatıracaklar ve ödemeye ilişkin makbuzun bir örneğini Şirket'e tevdi edeceklerdir.

ii) Belirtilen yeni pay alma hakkı kullanım süresi içinde pay bedellerinin ödenmemesi halinde, önceden yapılmış işlemler iptal edilecektir.

iii) Bu sermaye artırımında yeni pay alma hakkını kullanmak istemeyen ortaklarımız, yeni pay alma hakkı kullanım süresi içinde bu hakkını satabilirler.

e) Başvuru yeri/yerleri:

Avrasya Menkul Kıymetler Yatırım Ortaklığı A.Ş.
Büyükdere Cad.No:171 Kat:17 1.Levent-Şişli / İSTANBUL

TEL : 0212 344 12 88 FAX : 0212 344 12 86

Metro Yatırım Menkul Değerler A.Ş.
Büyükdere Cad.No:171 Kat:7 1.Levent-Şişli/ İSTANBUL
TEL : 0212 344 09 00 FAX : 0212 344 09 13

Metro Yatırım Menkul Değerler A.Ş. (Ankara Şb.)
Çankaya Cad.No:10/7 06540 Çankaya / ANKARA
TEL: 0312 440 08 00 FAX : 0312 440 08 99

f) Payların dağıtım zamanı ve yeri: Tüm ortaklarımızın sahip oldukları paylar Sermaye Piyasası Mevzuatı çerçevesinde, MKK nezdinde hak sahipleri bazında kayden izlenecektir.

12². Bedelsiz olarak verilecek payların dağıtım esasları;

a) Ortakların çıkarılmış sermayede mevcut paylarına göre bedelsiz pay alma oranı: Ortakların çıkarılmış sermayede sahip oldukları mevcut pay tutarının %25'i oranında yeni pay alma hakları vardır.

b) Başvuru şekli:

Payları Merkezi Kayıt Kuruluşu tarafından Sermaye Piyasası Mevzuatının kaydi sisteme ilişkin düzenlemeleri çerçevesinde izlenmeye başlanan pay sahipleri (sahip oldukları paylar Borsa'da işlem gören pay sahipleri), bedelsiz paylarını Sermaye Piyasası Mevzuatı çerçevesinde kayden alacaklardır.

Sahip oldukları paylar kaydi sisteme ilişkin düzenlemeler çerçevesinde izlenmeyen Ortaklarımız, payların dağıtımına ilişkin ilanımızdan itibaren, ilanda belirtilen adreslere başvurarak sahip oldukları hisse senetlerinin 4 No'lu yeni pay alma kuponlarını (sahip oldukları hisse senetlerini) ibraz edecek ve sahip oldukları hisse senetlerinin (Hisse senetlerini teslim konusunda 31 Aralık 2007 tarihine kadar süreleri bulunan ortakların hisse senetlerini teslim etmeleri durumunda) ve bu sermaye artırımında alacakları payların tamamı, Şirket tarafından münferiden kendileri için Merkezi Kayıt Kuruluşu nezdinde açılan hesaplarına kaydedilecektir. Tüm ortaklarımızın sahip oldukları paylar, Merkezi Kayıt Kuruluşu nezdinde hak sahipleri bazında kayden izlenecek olup daha önce sahip oldukları hisse senetleri ile aynı haklara sahip olacaklardır. Bundan sonra yapılacak pay ihraçlarında fiziki olarak basılmış hisse senedi verilmeyecektir.

31 Aralık 2007 tarihine kadar teslim edilmeyen hisse senetlerine bağlı mali haklar, bu tarihten sonra MKK'da kayden izlenecek ve yönetime ilişkin haklar da MKK tarafından kullanılacaktır. Hak sahiplerinin 31 Aralık 2007 tarihinden sonra hisse senetlerini ilgili düzenlemelerdeki esaslara göre teslim etmeleri halinde, MKK'da kayden izlenmekte olan mali hakları hesaplarına aktarılacaktır.

Hak sahiplerince fiziken muhafazasına devam edilen kaydileştirilmemiş hisse senetleri, borsada işlem göremeyecektir. Bunların yeniden borsada işlem görebilmesi, kaydileştirilmeleri amacıyla teslim edilerek, MKK'da hak sahipliklerine ilişkin kayıtların oluşturulmasına bağlıdır.

Bedelsiz payları alma işlemi için süre sınırlaması yoktur.

13. Yeni pay alma haklarının kullanılmasından sonra kalan payların halka arz yoluyla satışı ile ilgili esaslar:³

a) Halka arz süresi: 30 gündür.

Bu sürenin başlangıç ve bitiş tarihleri ilân edilecek sirkülerde belirtilecektir.

b) Halka arz sirkülerinin ilan edileceği gazeteler:

c) Pay bedellerinin yatırılacağı banka şubesi ve hesap numarası:

T.İş Bankası Levent/İSTANBUL Şubesi 1073806 numaralı hesap

d) Başvuru şekli: Bu sermaye artırımında pay almak suretiyle ortak olmak isteyen tasarruf sahiplerinin satış süresi içinde İstanbul Menkul Kıymetler Borsası'nda işlem yapmaya yetkili bankalar ve aracı kurumlardan oluşan borsa üyelerinden birine başvurmaları gerekmektedir.

Pay bedelleri satış işlemlerini yürüten borsa üyesi Metro Yatırım Menkul Değerler A.Ş. tarafından tahsil edildikçe özel banka hesabına yatırılacaktır.

² İç kaynaklardan sermaye artırımı yapılacak ise bu kısma yer verilmelidir.

³ Bu bölüm, Seri:VII, No:22 sayılı Sermaye Piyasası Kurulu Tebliği hükümlerine uygun olarak düzenlenmelidir.

e) Başvuru yeri/yerleri: : IMKB üyesi kurumlar

14. Payların dağıtım zamanı ve yeri: Yeni pay alma haklarının kullanılmasından sonra kalan payların halka arzında pay alan ortaklarımızın sözkonusu payları Sermaye Piyasası Mevzuatı çerçevesinde MKK nezdinde hak sahipleri bazında kayden izlenmeye başlanacaktır.

III. SERMAYE ARTIRIMI NEDENİYLE İHRAÇ OLUNAN PAYLARIN SATIŞI HAKKINDA BİLGİLER

1. Satış fiyatı
 - a) Yeni pay alma hakkının kullanılmasında kullanılan 1.-YTL nominal değerli bir payın satış fiyatı: 1.- YTL'dir.
 - b) Yeni pay alma hakkının kullanılmasından sonra kalan payların satışında 1 YTL nominal değerli bir payın satış fiyatı: Nominal değer in altında olmamak kaydıyla Borsa'da oluşacak fiyattır.
2. Satış Yöntemi: Borsa'da satış Yöntemi Kullanılacaktır.
3. Satışın birden fazla ülkede aynı anda yapıldığı durumlarda, bu ülkelerden birine belli bir oranda tahsisat yapılmışsa buna ilişkin bilgi: **Yoktur**
4. a) Yeni pay alma hakkı kullanım bedelinin tespitinde kullanılan yöntemler, aracı kuruluşun fiyata ilişkin değerlendirmesi: -
 - b) Fiyatların tespitinde kullanılan yöntemler, yönetimin ve aracı kuruluşun fiyatlara ilişkin değerlendirmeleri: -
5. a) Satışa aracılık edecek ve/veya yüklenimde bulunacak kuruluş/kuruluşlar ve gişe hizmeti veren kuruluş/kuruluşlar ile bu kuruluşların adresleri:

Metro Yatırım Menkul Değerler A.Ş.
Büyükdere Cad.No:171 Kat:7 1.Levent-Şişli/ İSTANBUL
TEL : 0212 344 09 00 FAX : 0212 344 09 13

 - b) Aracılığın niteliği ve yüklenimde bulunulmayan payların tutarı:
Aracılığın niteliği "En iyi Gayret aracılığı"dır ve yüklenim bulunmamaktadır.
 - c) Aracı kuruluş/kuruluşlara ödenecek toplam ücret tutarı ve bunun toplam ihraç maliyeti içindeki payı: Metro Yatırım Menkul Değerler A.Ş.aracılık komisyonu 1.000 YTL'dir ve ihraç maliyeti içindeki payı %3,20'dir.
6. Ortaklığın ödemesi gereken, ihraça ilişkin toplam ve/veya pay başına maliyet: İhraça ilişkin tahmini toplam maliyetin 31.240,05 YTL ve pay başına maliyetin ise 0,0066 YKR olacağı tahmin edilmektedir.

Hisse Senetlerinin Kurul Kaydına Alınması	: 14.160,00 YTL
Aracılık Komisyonu	: 1.000,00 YTL
MKK Kaydı Hisse Senedi Oluşturma	: 2.360,02 YTL
İlan Gideri	: 9.000,00 YTL
Sanayi ve Ticaret Bakanlığı	: 4.720,03 YTL

7. Ortaklığın sağlayacağı tahmini nakit girişi ve kullanım yerleri: İhraç için yapılacak giderler sonrası, 3.508.783,95 YTL nakit girişi olacağı tahmin edilmektedir. Nakit girişler, şirketin sahip olduğu menkul kıymetler portföyünün çeşitlendirilmesinde kullanılacaktır.

8. Temettü alma hakkında zaman aşımı: Ortaklar ve kara katılan diğer kişiler tarafından tahsil edilmeyen kar payı bedelleri ile ortaklar tarafından tahsil edilmeyen temettü avansı bedelleri dağıtım tarihinden itibaren beş yılda zaman aşımına uğrar. Zaman aşımına uğrayan temettü ve temettü avansı bedelleri hakkında 2308 sayılı Şirketlerin Müruru Zamana Uğrayan Kupon Tahvilat ve Hisse Senedi Bedellerinin Hazineye İntikali Hakkında Kanun hükümleri uygulanır.

IV. MALİ DURUM İLE İLGİLİ BİLGİLER

A. ORTAKLIĞIN SERİ:XI, NO:20 YÜKSEK ENFLASYON DÖNEMLERİNDE MALİ TABLOLARIN DÜZELTİLMESİNE İLİŞKİN USUL VE ESASLAR HAKKINDA TEBLİĞ / SERİ:XI NO:21 SERMAYE PİYASASINDA KONSOLİDE MALİ TABLOLARA VE İŞTİRAKLERİN MUHASEBELEŞTİRİLMESİNE İLİŞKİN USUL VE ESASLAR HAKKINDA TEBLİĞ / SERİ:XI NO:25 SERMAYE

PİYASASINDA MUHASEBE STANDARTLARI HAKKINDA TEBLİĞ / ULUSLARARASI FİNANSAL RAPORLAMA STANDARTLARI (UFRS) HÜKÜMLERİNE GÖRE DÜZENLENEN MALİ TABLOLARI

(Ortaklığın 2003 ve 2004 yılı mali tablolarının Seri:XI, No:20/ Seri:XI, No:21 Tebliğlerine uygun olarak hazırlanması durumunda, Seri: XI, No:25 Tebliğine/UFRS'ye uygun olarak hazırlanan mali tablolardan önce bu mali tablolar karşılaştırmalı olarak verilecek, daha sonra Seri: XI, No:25 Tebliğine/UFRS'ye uygun olarak hazırlanan 2004 yılına ilişkin bilanço ile 2005 mali tabloları karşılaştırmalı olarak verilecektir.)

(Ortaklığın Seri: XI, No:21 Tebliğ hükümlerine göre mali tablo düzenleme yükümlülüğünün bulunması halinde, bilançoda "Ana Ortaklık Dışı Özsermaye" kalemine, gelir tablosunda ise "Ana Ortaklık Dışı Kar veya Zarar" kalemine yer verilmesi gerekmektedir.)

(Ortaklığın Seri: XI, No:25 Tebliğ veya UFRS hükümlerine göre mali tablo düzenlemesi halinde, aşağıda 1 ve 2 numaralı bölümlerde verilen bilanço ve gelir tablosu formatlarına uyması gerekmektedir.)

Ortaklığın 01/01/2005-31/12/2005 dönemine ilişkin mali tablo dipnotları aşağıda "B" bölümünde verilmektedir.

1.	Ortaklığın 31.12.2003 ve 31.12.2004 tarihi itibarıyla Seri:XI, No:20 Tebliği uyarınca enflasyona göre düzeltilmiş bilançoları (Tutarlar 31/12/2004 tarihindeki alım gücü ile ifade edilmiştir).
----	---

AKTİF (YTL)	31.12.2003	31.12.2004
I. DÖNEN VARLIKLAR	3.594.119	6.342.430
A. Hazır Değerler	434	-
1. Kasa	-	-
2. Bankalar	-	-
3. Diğer Hazır Değerler	434	15
B. Menkul Kıymetler	3.557.436	6.340.213
1. Hisse Senetleri	1.980.908	5.750.923
2. Özel Kesim Tah.Sen.ve Bon.	-	-
3. Kamu Kes.Tah.Senet ve Bon.	1.576.528	589.290
4. Diğer Menkul Kıymetler	-	-
5. Men.Kıy.Değ.Düşük.Karşı.(-)	-	-
C. Kısa Vadeli Ticari Alacaklar	-	-
1. Alıcılar	-	-
2. Alacak Senetleri	-	-
3. Verilen Depozito ve Teminat.	-	-
4. Diğer Kısa Vadeli Ticari Ala.	-	-
5. Alacak Reeskontu (-)	-	-
6. Şüpheli Alacaklar Karşılı.(-)	-	-
D. Diğer Kısa Vadeli Alacaklar	34.771	842
1. Ortaklardan Alacaklar	-	-
2. İştiraklerden Alacaklar	-	-
3. Bağlı Ortaklıklardan Alacak.	-	-
4. Kısa Vadeli Diğer Alacaklar	34.771	842
5. Alacak Reeskontu (-)	-	-
6. Şüpheli Alacak.Karşılığı (-)	-	-
E. Stoklar	-	-
1. İlk Madde ve Malzeme	-	-
2. Yan Mamuller	-	-
3. Ara Mamuller	-	-
4. Mamuller	-	-
5. Emtia	-	-
6. Diğer Stoklar	-	-
7. Stok Değ. Düşüklüğü Karş.(-)	-	-
8. Verilen Sipariş Avansları	-	-
F. Diğer Dönen Varlıklar	1.478	1.360
II. DURAN VARLIKLAR	20.621	16.199
A. Uzun Vadeli Ticari Alacaklar	-	-
1. Alıcılar	-	-

AKTİF (YTL)	31.12.2003	31.12.2004
2. Alacak Senetleri	-	-
3. Verilen Depoz. ve Teminatlar	-	-
4. Diğer Uzun Vadeli Ticari Ala.	-	-
5. Alacak Reeskontu (-)	-	-
6. Şüpheli Alacaklar Karşılığı (-)	-	-
B. Diğer Uzun Vadeli Alacaklar	-	-
1. Ortaklardan Alacaklar	-	-
2. İştiraklerden Alacaklar	-	-
3. Bağlı Ortaklıklardan Alacaklar	-	-
4. Uzun Vadeli Diğer Alacaklar	-	-
5. Alacak Reeskontu (-)	-	-
6. Şüpheli Alacaklar Karşılığı (-)	-	-
C. Finansal Duran Varlıklar	-	-
1. Bağlı Menkul Kıymetler	-	-
2. Bağ.Men.Kıy.Değ.Düş.Karş.(-)	-	-
3. İştirakler	-	-
4. İştiraklere Sermaye Taahh.(-)	-	-
5. İştirakler Değer Düşük.Karş.(-)	-	-
6. Bağlı Ortaklıklar	-	-
7. Bağ.Ortak.Ser.Taahhütleri (-)	-	-
8. Bağlı Ortak.Değ.Düş.Karş. (-)	-	-
9. Diğer Finansal Duran Varlık.	-	-
D. Maddi Duran Varlıklar	-	-
1. Arazi ve Arsalar	-	-
2. Yerüstü ve Yeraltı Düzenleri	-	-
3. Binalar	-	-
4. Makina Tesis ve Cihazlar	623	709
5. Taşıt Araç ve Gereçleri	-	-
6. Döşeme ve Demirbaşlar	-	-
7. Diğer Maddi Duran Varlıklar	-	-
8. Birikmiş Amortismanlar (-)	(623)	(709)
9. Yapılmakta Olan Yatırımlar	-	-
10. Verilen Sipariş Avansları	-	-
E. Maddi Olmayan Duran Varlıklar	20.621	16.199
1. Kuruluş ve Teşkilatlanma Gid.	19.311	16.199
2. Haklar	1.311	-
3. Araştırma ve Geliştirme Gid.	-	-
4. Diğ.Maddi Olmayan Dur. Var.	-	-
5. Verilen Avanslar	-	-
F. Diğer Duran Varlıklar	-	-
AKTİF VARLIKLAR TOPLAMI	3.614.740	6.358.629

PASİF (YTL)	31.12.2003	31.12.2004
I. KISA VADELİ BORÇLAR	25.254	39.817
A. Finansal Borçlar	-	-
1. Banka Kredileri	-	-
2. Uzun Vad.Kre.Anapa.Tak.ve F.	-	-
3. Tahvil Anapa.Tak.ve Faizleri	-	-
4. Çıkarılmış Bonolar ve Senetler	-	-
5. Diğer Finansal Borçlar	-	-
B. Ticari Borçlar	-	-
1. Satıcılar	-	-
2. Borç Senetleri	-	-
3. Alınan Depozito ve Teminatlar	-	-
4. Diğer Ticari Borçlar	-	-

PASİF (YTL)	31.12.2003	31.12.2004
5. Borç Reeskontu (-)	-	-
C. Diğer Kısa Vadeli Borçlar	23.895	37.317
1. Ortaklara Borçlar	27	27
2. İştiraklere Borçlar	-	-
3. Bağlı Ortaklıklara Borçlar	-	-
4. Ödenecek Giderler	17.036	27.920
5. Öde.Vergi Harç ve Diğ.Kesinti.	6.832	9.370
6. Erte.ve Taksit.Bağ.Devlet Ala.	-	-
7. Kısa Vadeli Diğer Borçlar	-	-
8. Borç Reeskontu (-)	-	-
D. Alınan Sipariş Avansları	-	-
E. Borç ve Gider Karşılıkları	1.359	2.500
1. Vergi Karşılıkları	-	-
2. Diğer Borç ve Gider Karşılıkları	1.359	2.500
II. UZUN VADELİ BORÇLAR	14.243	16.473
A. Finansal Borçlar	-	-
1. Banka Kredileri	-	-
2. Çıkarılmış Tahviller	-	-
3. Çıkarılmış Diğer Menkul Kıy.	-	-
4. Diğer Finansal Borçlar	-	-
B. Ticari Borçlar	-	-
1. Satıcılar	-	-
2. Borç Senetleri	-	-
3. Alınan Depozito ve Teminatlar	-	-
4. Diğer Ticari Borçlar	-	-
5. Borç Reeskontu (-)	-	-
C. Diğer Uzun Vadeli Borçlar	-	-
1. Ortaklara Borçlar	-	-
2. İştiraklere Borçlar	-	-
3. Bağlı Ortaklıklara Borçlar	-	-
4. Erte.ve Taksit.Bağ.Devlet Ala.	-	-
5. Uzun Vadeli Diğer Borçlar	-	-
6. Borç Reeskontu (-)	-	-
D. Alınan Sipariş Avansları	-	-
E. Borç ve Gider Karşılıkları	14.243	16.473
1. Kıdem Tazminatı Karşılıkları	14.243	16.473
2. Diğer Borç ve Gider Karşılıkları	-	-
III. ÖZ SERMAYE	3.575.243	6.302.339
A. Sermaye	2.360.016	4.720.032
B. Sermaye Taahhütleri (-)	-	-
C. Emisyon Primi	94.071	95.886
D. Yeniden Değerleme Değer Artışı	-	-
1. Duran Varlıklar. Değer Artışı	-	-
2. İştiraklerdeki Değer Artışı	-	-
3. Borsada Oluşan Değer Artışı	-	-
E. Yedekler	8.348.673	1.615.977
1. Yasal Yedekler	235.050	-
2. Statü Yedekleri	-	-
3. Özel Yedekler	-	-
4. Olağanüstü Yedek	77.216	-
5. Maliyet Artış Fonu	-	-
6. Serma. Ekle. İştirak Hisse. ve Gayrimenkul Satış Kazançları	-	-
7. Geçmiş Yıl Karı	-	534.515
8. Özsermaye Enflasyon Düzeltmesi Farkları	8.036.407	1.081.462
F. Net Dönem Karı	876.115	-

PASİF (YTL)	31.12.2003	31.12.2004
G. Dönem Zararı (-)	-	(129.555)
H. Geçmiş Yıllar Zararları (-)	(8.103.632)	-
1. ... Yılı Zararı	-	-
2. ... Yılı Zararı	-	-
PASİF VARLIKLAR TOPLAMI	3.614.740	6.358.629

2. Ortaklığın 2003 ve 2004 yılına ilişkin gelir tabloları (Tutarlar 31/12/2004 tarihindeki alım gücü ile ifade edilmiştir.):

(YTL)	31.12.2003	31.12.2004
A. BRÜT SATIŞLAR	196.445.373	152.358.888
1. Yurtiçi Satışlar	196.445.373	152.358.888
2. Yurtdışı Satışlar	-	-
3. Diğer Satışlar	-	-
B. SATIŞLARDAN İNDİRİMLER (-)	-	-
1. Satışlar İadeleri (-)	-	-
2. Satış İskontoları (-)	-	-
3. Diğer İndirimler (-)	-	-
C. NET SATIŞLAR	196.445.373	152.358.888
D. SATIŞLARIN MALİYETİ (-)	(195.605.169)	(151.162.788)
BRÜT SATIŞ KARI veya ZARARI	840.205	1.196.100
E. FAALİYET GİDERLERİ (-)	(421.317)	(557.746)
1. Araştırma ve Geliştirme Gid. (-)	(66)	-
2. Pazar., Satış ve Dağıtım Gid. (-)	(35.734)	(74.393)
3. Genel Yönetim Giderleri (-)	(385.517)	(483.353)
ESAS FAALİ.KARI veya ZARARI	418.888	638.354
F. DİĞER FAAL.GEL.VE KARLAR	623.877	94.089
1. İştiraklerden Temettü Gelirleri	-	-
2. Bağlı Ortaklıklardan Temettü Gel.	-	-
3. Faiz ve Diğer Temettü Gelirleri	48.044	93.786
4. Faaliyet.İlgili Diğer Gel.ve Karlar	575.832	303
G. DİĞER FAAL.GİD.VE ZARAR.(-)	-	(353.513)
H. FİNANSMAN GİDERLERİ (-)	-	-
1. Kısa Vadeli Borçlanma Gider. (-)	-	-
2. Uzun Vadeli Borçlanma Gider. (-)	-	-
FAALİYET KARI veya ZARARI	1.042.764	378.931
I. OLAĞANÜSTÜ GELİR.VE KARLAR	-	-
1. Konusu Kalmayan Karşılıklar	-	-
2. Önceki Dönem Gelir ve Karları	-	-
3. Diğer Olağanüstü Gelir.ve Karlar	-	-
J. OLAĞANÜSTÜ GİD.VE ZARAR. (-)	-	-
1. Çalışmayan Kısım Gid.ve Zar. (-)	-	-
2. Önceki Dönem Gid.ve Zarar. (-)	-	-
3. Diğer Olağanüstü Gid.ve Zar. (-)	-	-
K. NET PARASAL POZİSYON KARI/ZARARI	(166.649)	(508.486)
DÖNEM KARI veya ZARARI	876.115	(129.555)
L. ÖDE.VERGİ VE DİĞ.YAS.YÜKÜM.	-	-
NET DÖNEM KARI veya ZARARI	876.115	(129.555)

3.	ORTAKLIĞIN ULUSLARARASI FİNANSAL RAPORLAMA STANDARTLARI HÜKÜMLERİNE GÖRE DÜZENLENEN BİLANÇOSU : 31/12/2005 ve 31/12/2004
----	--

	Dipnot Referansları	Bağımsız Denetim'den	
		Geçmiş 31.12.2005	Geçmiş 31.12.2004
BİLANÇO (YTL)			
VARLIKLAR			
Cari / Dönen Varlıklar		7.122.479	6.342.430
Hazır Değerler	Not:4	742	15
Menkul Kıymetler (net)	Not:5	6.335.829	6.340.213
Ticari Alacaklar (net)	Not:7	783.963	0
Finansal Kiralama Alacakları (net)	Not:8	0	0
İlişkili Taraflardan Alacaklar (net)	Not:9	0	0
Diğer Alacaklar (net)	Not:10	842	842
Canlı Varlıklar (net)	Not:11	0	0
Stoklar (net)	Not:12	0	0
Devam Eden İnşaat Sözleşmelerinden Alacaklar (net)	Not:13	0	0
Ertelenen Vergi Varlıkları	Not:14	0	0
Diğer Cari/Dönen Varlıklar	Not:15	1.103	1.360
Cari Olmayan / Duran Varlıklar		83.645	16.199
Ticari Alacaklar (net)	Not:7	55	0
Finansal Kiralama Alacakları (net)	Not:8	0	0
İlişkili Taraflardan Alacaklar (net)	Not:9	0	0
Diğer Alacaklar (net)	Not:10	0	0
Finansal Varlıklar (net)	Not:16	0	0
Pozitif/Negatif Şerefiye (net)	Not:17	0	0
Yatırım Amaçlı Gayrimenkuller (net)	Not:18	0	0
Maddi Varlıklar (net)	Not:19	72.671	0
Maddi Olmayan Varlıklar (net)	Not:20	10.919	16.199
Ertelenen Vergi Varlıkları	Not:14	0	0
Diğer Cari Olmayan/Duran Varlıklar	Not:15	0	0
TOPLAM VARLIKLAR		7.206.124	6.358.629
YÜKÜMLÜLÜKLER		66.211	39.817
Kısa Vadeli Yükümlülükler		66.211	39.817
Finansal Boçlar (net)	Not:6	0	0
Uzun Vadeli Finansal Borçların Kısa Vadeli Kısımları (net)	Not:6	0	0
Finansal Kiralama İşlemlerinden Borçlar (net)	Not:8	0	0
Diğer Finansal Yükümlülükler (net)	Not:10	16.876	9.370
Ticari Borçlar (net)	Not:7	0	0
İlişkili Taraflara Borçlar (net)	Not:9	41.427	27.947
Alınan Avanslar	Not:21	0	0
Devam Eden İnşaat Sözleşmeleri Hakediş Bedelleri (net)	Not:13	0	0
Borç Karşılıkları	Not:23	7.908	2.500
Ertelenen Vergi Yükümlülüğü	Not:14	0	0
Diğer Yükümlülükler (net)	Not:10	0	0
Uzun Vadeli Yükümlülükler		0	0
Finansal Borçlar (net)	Not:6	0	0
Finansal Kiralama İşlemlerinden Borçlar (net)	Not:8	0	0
Diğer Finansal Yükümlülükler (net)	Not:10	0	0
Ticari Borçlar (net)	Not:7	0	0
İlişkili Taraflara Borçlar (net)	Not:9	0	0
Alınan Avanslar	Not:21	0	0
Borç Karşılıkları	Not:23	0	0
Ertelenen Vergi Yükümlülüğü	Not:14	0	0
Diğer Yükümlülükler (net)	Not:10	0	0
ANA ORTAKLIK DIŞI PAYLAR		0	0
ÖZSERMAYE		7.139.913	6.318.812

Sermaye	Not:25	4.720.032	4.720.032
Karşılıklı İştirak Sermaye Düzeltmesi	Not:25	0	0
Sermaye Yedekleri	Not:26	1.177.348	1.177.348
Hisse Senetleri İhraç Primleri		95.886	95.886
Hiss Senedi İptal Karları		0	0
Yeniden Değerleme Fonu		0	0
Finansal Varlıklar Değer Artış Fonu		0	0
Öz Sermaye Enflasyon Düzeltmesi Farkları		1.081.462	1.081.462
Kar Yedekleri	Not:27	0	0
Yasal Yedekler		0	0
Statü Yedekleri		0	0
Olağanüstü Yedekler		0	0
Özel Yedekler		0	0
Sermayeye Eklenecek İştirak Hisseleri ve Gayrimenkul Satış Kazançları		0	0
Yabancı Para Çevrim Farkları		0	0
Net Dönem Karı/Zararı		821.101	0
Geçmiş Yıllar Kar/Zararları	Not:26	421.432	421.432
TOPLAM ÖZ SERMAYE VE YÜKÜMLÜLÜKLER		7.206.124	6.358.629

4. ORTAKLIĞIN ULUSLARARASI FİNANSAL RAPORLAMA STANDARTLARI HÜKÜMLERİNE GÖRE DÜZENLENEN GELİR TABLOSU : 01/01/2005-31.12.2005 ve 01/01/2004-31/12/2004

GELİR TABLOSU (YTL)	Dipnot Referanslar I	Bağımsız Denetim'den	Bağımsız Denetim'den
		Geçmiş 01.01.2005- 31.12.2005	Geçmiş 01.01.2004- 31.12.2004
ESAS FAALİYET GELİRLERİ	Not:36	354.907.693	
Satış Gelirleri (net)	Not:36	354.907.693	
Satışların Maliyeti (-)	Not:36	(353.053.665)	
Hizmet Gelirleri (net)	Not:36	-	
Esas Faaliyetlerden Diğer Gelirler / faiz+temettü+kira (net)	Not:36	-	
BRÜT ESAS FAALİYET KARI/ZARARI		1.854.028	
Faaliyet Giderleri (-)	Not:37	(1.143.631)	
NET ESAS FAALİYET KARI/ZARARI		710.397	
Diğer Faaliyetlerden Gelir ve Karlar	Not:38	307.832	
Diğer Faaliyetlerden Gider ve Zararlar (-)	Not:38	(197.128)	
Finansman Giderleri (-)	Not:39	-	
FAALİYET KARI/ZARARI		821.101	
Net Parasal Pozisyon Kar/Zararı	Not:40	0	
ANA ORTAKLIK DIŞI KAR/ZARAR		0	
VERGİ ÖNCESİ KAR/ZARAR		821.101	
Vergiler	Not:41	0	
NET DÖNEM KARI/ZARARI		821.101	
HİSSE BAŞINA KAZANÇ	Not:42	0.1740	

5. ORTAKLIĞIN ULUSLARARASI FİNANSAL RAPORLAMA STANDARTLARI HÜKÜMLERİNE GÖRE DÜZENLENEN NAKİT AKIM TABLOSU : 01/01/2005-31.12.2005

A. ESAS FAALİYETLERDEN KAYNAKLANAN NAKİT AKIMLARI	31.12.2005
Net dönem karı	821.101
<i>Düzeltilmeler</i>	
Amortisman (+)	20.960
Kıdem tazminatındaki değişim (+)	-
Ertelenmiş vergi yükümlülüğündeki değişim (-)	-
Ertelenmiş finansman gelir gideri, net (-)	-
Faiz gideri (+)	-
Faiz geliri (-)	(32.301)
Gider ve diğer karşılık tahakkukları (+)	-
Tasfiye edilen finansal varlık gideri (+)	-
Ana ortaklık dışı pay	-
İşletme sermayesindeki değişikliklerden önceki faaliyet karı	809.760
Menkul kıymetlerdeki değişim	4.384
Ticari işlemlerdeki ve diğer alacaklardaki artışlar (-)	(784.018)
İlişkili taraflardan alacaklardaki artış (-)	-
Stoklardaki azalış (+)	-
Diğer dönen varlıklardaki azalış (+)	257
Diğer duran varlıklardaki artış (-)	-
Ticari borçlardaki artış (+)	-
İlişkili taraflara borçlardaki artış (+)	13.480
Diğer yükümlülük ve borçlardaki azalış (-)	7.506
Kısa vadeli borç karşılıklarındaki değişim	5.408
Esas faaliyetlerden kaynaklanan net nakit	56.777
B. YATIRIM FAALİYETLERİNDEN KAYNAKLANAN NAKİT AKIMLARI	
Maddi varlık satın alımları (-)	(86.252)
Maddi olmayan varlık satın alımları (-)	(2.099)
Maddi varlık satışı (+)	
Yatırım faaliyetlerinden kaynaklanan nakit	(88.351)
C. FİNANSMAN FAALİYETLERİNDEN KAYNAKLANAN NAKİT AKIŞLARI	
Faiz ödemeleri (-)	
Alınan faizler (+)	32.301
Banka kredilerindeki artış (+)	
Faktoring borçlarındaki artış (+)	
Finansal kiralama borçlarındaki azalış (-)	
Finansman faaliyetlerinden kaynaklanan net nakit	32.301
Nakit ve nakit benzerlerinden meydana gelen net artış	727
Dönem başındaki nakit ve nakit benzerleri mevcudu	15
Dönem sonundaki nakit ve nakit benzerleri mevcudu	742

6 .	ORTAKLIĞIN ULUSLARARASI FİNANSAL RAPORLAMA STANDARTLARI HÜKÜMLERİNE GÖRE DÜZENLENEN ÖZKAYNAK DEĞİŞİM TABLOSU: 01/01/2005-31/12/2005
-----	---

ÖzSermaye

	Sermaye	Enflasyon düzeltme Farkları	Hisse Senedi İhraç Primi	Kar Yedekleri	Yasal Yedekler	Net Dönem Karı/Zararı	Geçmiş yıllar Karı/Zararı	Toplam
01 Ocak 2005	4.720.032	1.081.462	95.886				421.432	6.318.812
Geçmiş Yıl Karı								
Kar Yedekleri								
Net Dönem Karı						821.101		821.101
31 Aralık 2005	4.720.032	1.081.462	95.886			821.101	421.432	7.139.913

7. Ortaklığın Son Üç Yıllık Kar Dağıtım Tabloları :

7. Ortaklığın Son Üç Yıllık Kar Dağıtım Tabloları :	2005	2004	2003
TİCARİ KAR			
(+) Kanunen Kabul Edilm.Gid.			
(+) Finansman Fonu			
(-) Finansman Fonu			
(-) Zarar Mahsubu			
(-) Yatırım İndirimi			
(-) İştirak Kazançları İst.			
(-) İhracat Gelir İndirimi			
MALİ KAR			
a) Dönem Karı	821.101	(129.555)	876.115
b) Geçmiş Yıllar Zararı	(129.556)		(8.103.632)
c) Ödenecek Vergiler			
-Kurumlar Vergisi			
-Gelir Vergisi Kesintisi			
-Diğer Vergi Vb.			
d) Birinci Yasal Yedek Akçe	(34.577)		
e) Realize Olmamış Değer Artışı	(92.207)		
f) Dağıtılabılır Dönem Karı	564.761		(7.227.517)
g) Ortaklara Birinci Temettü			
h) Memur ve İşçilere Temettü			
i) Yönetim Kuruluna Temettü			
j) Ortaklara İkinci Temettü			
k) İkinci Tertip Yasal Yedek			
l) Statü Yedekleri			
m) Özel Yedekler			
n) Olağanüstü Yedek			

B. ORTAKLIĞIN SERİ:XI NO:25 "SERMAYE PİYASASINDA MUHASEBE STANDARTLARI HAKKINDA TEBLİĞ" / ULUSLARARASI FİNANSAL RAPORLAMA STANDARTLARI HÜKÜMLERİNE GÖRE DÜZENLENEN MALİ TABLOLARA İLİŞKİN AÇIKLAMALARI

1.	Mali Tabloların Enflasyona göre düzeltilme esasları
	Sermaye Piyasası Kurulunun Seri XI No:20 sayılı Tebliği ve tebliğlerde değişiklik yapan diğer tebliğlerin hükümleri esas alınmıştır.

2. Amortisman giderleri ile itfa ve tükenme payları (YTL):

	31/12/2005
Toplam Amortisman Giderleri:	20.960

- Satışların Maliyeti İçinde	-
- Genel Yönetim Giderleri İçinde	20.960
- Çalışmayan Kısım Giderlerinde	-
İtfa ve Tükenme Payları	-
TOPLAM	20.960

3. Reeskont ve karşılık giderleri (YTL):

	31/12/2005
Borç Karşılıkları	7.908
Kıdem Tazminat Karşılığı	-
TOPLAM	7.908

4. Finansman giderleri ve kur farkları (YTL):

	31/12/2005
a) Finansman Giderleri	-
i) Üretim maliyetine verilenler	-
- SMM'ne verilenler	-
- Stoklarda kalan	-
ii) Sabit varlıkların maliyetine verilenler	-
iii) Doğrudan gider yazılanlar	-
TOPLAM	-
b) Kur farkları	-
i) Üretim maliyetine verilenler	-
- SMM'ne verilenler	-
- Stoklarda kalan	-
ii) Sabit varlıkların maliyetine verilenler	-
iii) Doğrudan gider yazılanlar	-
TOPLAM	-
c) Genel	-
i) Üretim maliyetine verilenler	-
- SMM'ne verilenler	-
- Stoklarda kalan	-
ii) Sabit varlıkların maliyetine verilenler	-
iii) Doğrudan gider yazılanlar	-
TOPLAM	-
Finansman giderlerinden ortaklar, bağlı ortaklık ve iştiraklerle ilgili kısmın tutarı (İlgili ortaklık, iştirak ve bağlı ortaklık bazında ayrı ayrı belirtilecektir.)	-

(YTL) 31/12/2005

5. Ayrılan kıdem tazminatı karşılığı -

6. Ödenen kıdem tazminat karşılığı -

7. Ödenmesi geciken sigorta prim borçları -

8. Personel giderleri 137.133

9. a) Stoklar ve diğer bilanço kalemlerinde uygulanan değerlendirme, envanter ve amortisman ayırma yöntemleri, bunlarda ve diğer muhasebe politikalarında önceki dönemlere göre yapılan değişiklikler ve bunların gerekçeleri -

b) Değişikliklerin parasal etkisi -

10. Aktif değerler üzerinde mevcut bulunan toplam ipotek veya teminat tutarları:

a) Son hesap dönemi (31/12/2005 tarihi) itibariyle;

İpotek/ Teminat (İ/T)	İpotek ise Derecesi	Kime Verildiği	Ne İçin Verildiği	İpotek Tescil Tarihi	Fek Edileceği Tarih	Döviz Cinsi	Tutarı
-	-	-	-	-	-	-	-
TOPLAM	-	-	-	-	-	-	-

b) Son durum (28/04/2006 tarihi) itibariyle;

İpotek/ Teminat (İ/T)	İpotek ise Derecesi	Kime Verildiği	Ne İçin Verildiği	İpotek Tescil Tarihi	Fek Edileceği Tarih	Döviz Cinsi	Tutarı
-	-	-	-	-	-	-	-
TOPLAM	-	-	-	-	-	-	-

11. Aktif değerlerin toplam sigorta tutarları:

a) Son hesap dönemi (31/12/2005 tarihi) itibariyle;

Sigortalanan Aktifin Cinsi	Sigortalayan Şirket	Sigortaya Esas Alınan Tutar	Aktifte Kayıtlı Tutarı	Sigorta Başlangıç Tarihi	Sigorta Bitiş Tarihi
Menkul Kıymet Portföyü	Güneş Sigorta	-	-	31.03.2005	31.03.2006
TOPLAM		-	-		

b) Son durum 28/04/2006 tarihi itibariyle;

Sigortalanan Aktifin Cinsi	Sigortalayan Şirket	Sigortaya Esas Alınan Tutar	Aktifte Kayıtlı Tutarı	Sigorta Başlangıç Tarihi	Sigorta Bitiş Tarihi
TOPLAM					

12. Alacaklar için alınmış olan ipotek ve diğer teminatların toplam tutarı

a) Son hesap dönemi (31/12/2005 tarihi) itibariyle;

İpotek/ Teminatlar (İ/T)	İpotek ise Derecesi	Kimden Alındığı	İpotek Tescil Tarihi	Fek Edileceği Tarih	Tutar	Döviz Cinsi	(Varsa) Diğer Hususlar
-	-	-	-	-	-	-	-
TOPLAM	-	-	-	-	-	-	-

b) Son durum (28/04/2006 tarihi) itibariyle;

İpotek/ Teminatlar (İ/T)	İpotek ise Derecesi	Kimden Alındığı	İpotek Tescil Tarihi	Fek Edileceği Tarih	Tutar	Döviz Cinsi	(Varsa) Diğer Hususlar
-	-	-	-	-	-	-	-
TOPLAM	-	-	-	-	-	-	-

13. Pasifte yer almayan taahhütlerin toplam tutarı :

a) Son hesap dönemi (31/12/2005 tarihi) itibariyle;

Taahhüt Cinsi	Taahhüdün Başlangıç Tarihi	Taahhüdün Sona Erme Tarihi	Süresi	Taahhüdün Verilme Nedeni	Kime Verildiği	Tutar	Döviz Cinsi
-	-	-	-	-	-	-	-
TOPLAM		-	-	-	-	-	-

b) Son durum (28/04/2006 tarihi) itibariyle;

Taahhüt Cinsi	Taahhüdün Başlangıç Tarihi	Taahhüdün Sona Erme Tarihi	Süresi	Taahhüdün Verilme Nedeni	Kime Verildiği	Tutar	Döviz Cinsi
-	-	-	-	-	-	-	-

TOPLAM	-	-	-	-	-	-
--------	---	---	---	---	---	---

14.	Bankalardaki mevduatın bloke olanına ilişkin tutarlar:	YOK
-----	--	-----

a) Son hesap dönemi (31/12/2005 tarihi) itibariyle;							
Banka Adı	Bloke Mevduatın Tutarı	Döviz Cinsi	Ne İçin Bloke Edildiği	Bloke Edildiği Tarih	Faiz Almıyor mu?	Faiz Oranı	Blokenin Çözüleceği Tarih
-	-	-	-	-	-	-	-
TOPLAM	-	-	-	-	-	-	-

b) Son durum (28/04/2006 tarihi) itibariyle;							
Banka Adı	Bloke Mevduatın Tutarı	Döviz Cinsi	Ne İçin Bloke Edildiği	Bloke Edildiği Tarih	Faiz Almıyor mu?	Faiz Oranı	Blokenin Çözüleceği Tarih
-	-	-	-	-	-	-	-
TOPLAM	-	-	-	-	-	-	-

15.	Bilanço tarihinden(31/12/2005) sonra ortaya çıkan ve açıklamayı gerektiren hususlar:	(YOK)
-----	--	-------

a) Son hesap dönemi (31/12/2005 tarihi) itibariyle;		
1)	Düzeltilme Gerektiren Hususlar:	(YOK)
i)	Bilanço tarihinden sonra ortaya çıkarılan muhasebe hata ve hileleri:	(YOK)
	Konusu	Tutarı Açıklama
	-	-
ii)	Varlıkların alım maliyetlerinin veya satış hasılatlarının bilanço tarihinden sonra belirli hale gelmesi:	(YOK)
	Konusu	Tutarı Açıklama
	-	-
iii)	Varlıkların değerlerinde ortaya çıkan kayıpların bilanço tarihinden sonra ortaya çıkarılması:	(YOK)
	Konusu	Tutarı Açıklama
	-	-
iv)	Ortaklığın iştiraklerinin değerinde (bağlı ortaklıklar dahil) sürekli bir değer kaybının olduğunu gösteren bilgi ve belgelerin bilanço tarihinden sonra elde edilmesi:	(YOK)
	Açıklama	
v)	Stoklarla ilgili olarak, net gerçekleşebilir değer tahminini etkileyen yeni bulguların elde edilmesi:	(YOK)
	Açıklama	
vi)	Borçluların iflası veya borçlularla borç tutarları üzerinden yeni müzakerelere başlanması:	(YOK)
	Açıklama	
vii)	Talep edilen bir sigorta tazminatının alınması veya alınabilir hale gelmesi:	(YOK)
	Konusu	Tutarı Açıklama
	-	-
viii)	Vergi oranlarının değişmesi:	(YOK)
	Açıklama	
ix)	Benzeri olaylar:	(YOK)
	Konusu	Tutarı Açıklama
	-	-
2)	Açıklama Gerektiren Hususlar:	(YOK)
i)	Birleşme ve ele geçirmeler:	(YOK)
	Açıklama	
ii)	İşletme yapısında değişiklikler olması, faaliyetin genişlemesi veya daralması ya da yeni faaliyetlere başlanması:	(YOK)
	Açıklama	
	.	
iii)	Bilanço tarihinden sonra varlıklarda değer kayıplarının ortaya çıkması:	(YOK)
	Konusu	Tutarı Açıklama

iv)	Sermaye artırımı ve önemli ölçüde diğer menkul kıymet ihraçları:		(YOK)
	Konusu	Tutarı	Açıklama
v)	Önemli ölçülerde maddi duran varlık alım ve satımları, iştirakte bulunulması veya işletmeye iştirak edilmesi:		(YOK)
	Konusu	Tutarı	Açıklama
vi)	Grev ve benzeri ihtilaflar:		(YOK)
	Açıklama		
vii)	Kıdem Tazminatı Limitlerinin Artması:		(VAR)
	Açıklama		
	01.07.2005 tarihinden itibaren 1.727,15 YTL olmuştur.		
viii)	Benzeri Olaylar:		(VAR)
	Açıklama		
	Şirketin 16.08.2005 tarih ve AVR-019 sayılı yönetim kurulu kararında 20.07.2005 tarihinde görevinden istifa eden şirketimiz denetçisi Abdurrahman Hamdi TÖRE'nin yerine denetçi atanması ile ilgili yetkili mahkemelere başvuru yapılması ve gerekli yasal prosedüre başlanılmasına karar verilmiştir, ve bu başvuru neticesinde TC İstanbul Onuncu Asliye Ticaret Mahkemesi Esas No:2005/288 Karar No:2005/491 sayılı karar ile yapılacak olan ilk genel kurul'a kadar TTK 351.Mad.Uyarınca Cevdet AKSU'nun denetçi olarak atanmasına karar vermiş ve karar 05.10.2005 tarihinde kesinleşmiştir.		

b) Son durum (28/04/2006 tarihi) itibariyle;			
1)	Düzeltilme Gerektiren Hususlar:		(YOK)
i)	Bilanço tarihinden sonra ortaya çıkarılan muhasebe hata ve hileleri:		(YOK)
	Konusu	Tutarı	Açıklama
	-	-	-
ii)	Varlıkların alım maliyetlerinin veya satış hasılatlarının bilanço tarihinden sonra belirli hale gelmesi:		(YOK)
	Konusu	Tutarı	Açıklama
	-	-	-
iii)	Varlıkların değerlerinde ortaya çıkan kayıpların bilanço tarihinden sonra ortaya çıkarılması:		(YOK)
	Konusu	Tutarı	Açıklama
	-	-	-
iv)	Ortaklığın iştiraklerinin değerinde (bağlı ortaklıklar dahil) sürekli bir değer kaybının olduğunu gösteren bilgi ve belgelerin bilanço tarihinden sonra elde edilmesi:		(YOK)
	Açıklama		
v)	Stoklarla ilgili olarak, net gerçekleşebilir değer tahminini etkileyen yeni bulguların elde edilmesi:		(YOK)
	Açıklama		
vi)	Borçluların iflası veya borçlularla borç tutarları üzerinden yeni müzakerelere başlanması:		(YOK)
	Açıklama		
vii)	Talep edilen bir sigorta tazminatının alınması veya alınabilir hale gelmesi:		(YOK)
	Konusu	Tutarı	Açıklama
viii)	Vergi oranlarının değişmesi:		(YOK)
	Açıklama		
ix)	Benzeri olaylar:		(YOK)
	Konusu	Tutarı	Açıklama
2)	Açıklama Gerektiren Hususlar:		(YOK)
i)	Birleşme ve ele geçirmeler:		
	Açıklama		
ii)	İşletme yapısında değişiklikler olması, faaliyetin genişlemesi veya daralması ya da yeni faaliyetlere başlanması:		(YOK)
	Açıklama		
iii)	Bilanço tarihinden sonra varlıklarda değer kayıplarının ortaya çıkması:		(YOK)
	Konusu	Tutarı	Açıklama

	-	-	-
iv)	Sermaye artırım ve önemli ölçüde diğer menkul kıymet ihraçları:		(YOK)
	Konusu	Tutarı	Açıklama
			-
v)	Önemli ölçülerde maddi duran varlık alım ve satımları, iştirake bulunulması veya işletmeye iştirak edilmesi:		(YOK)
	Konusu	Tutarı	Açıklama
			-
vi)	Grev ve benzeri ihtilaflar:		(YOK)
		Açıklama	
vii)	Kıdem Tazminatı Limitlerinin Artması:		(VAR)
		Açıklama	
		01.01.2006 tarihinden itibaren 1.770,64 YTL olmuştur.	
viii)	Benzeri Olaylar:		(YOK)
		Açıklama	

16.	Ortaklığın şartta bağlı zararları ile her türlü şartta bağlı kazançlarına ilişkin bilgi:	(YOK)
-----	--	-------

a) Son hesap dönemi (31/12/2005 tarihi) itibariyle;			
i)	Ortaklığın "davacı" olduğu ve devam etmekte olan davalar:		(YOK)
	Konusu	Tutarı	Açıklama
ii)	Ortaklığın "davalı" olduğu ve devam etmekte olan davalar:		(YOK)
	Konusu	Tutarı	Açıklama
iii)	Ortaklığın satıcılarına ciro ettiği senetler:		(YOK)
	Konusu	Tutarı	Açıklama
iv)	Ortaklık lehinde olan tazminat talepleri:		(YOK)
	Konusu	Tutarı	Açıklama
v)	Ortaklık aleyhinde olan tazminat talepleri:		(YOK)
	Konusu	Tutarı	Açıklama
vi)	Verilen teminat mektupları ve kefaletler:		(YOK)
	Konusu	Tutarı	Açıklama
vii)	Varlıkların kamulaştırılmasına yönelik niyet ve hazırlıkların görülmesi:		(YOK)
		Açıklama	
viii)	Benzeri olaylar:		(YOK)
	Konusu	Tutarı	Açıklama

b) Son durum (28/04/2006 tarihi) itibariyle;			
i)	Ortaklığın "davacı" olduğu ve devam etmekte olan davalar:		(YOK)
	Konusu	Tutarı	Açıklama
ii)	Ortaklığın "davalı" olduğu ve devam etmekte olan davalar:		(YOK)
	Konusu	Tutarı	Açıklama
iii)	Ortaklığın satıcılarına ciro ettiği senetler:		(YOK)
	Konusu	Tutarı	Açıklama
iv)	Ortaklık lehinde olan tazminat talepleri:		(YOK)
	Konusu	Tutarı	Açıklama
v)	Ortaklık aleyhinde olan tazminat talepleri:		(YOK)
	Konusu	Tutarı	Açıklama
vi)	Verilen teminat mektupları ve kefaletler:		(YOK)

	Konusu	Tutarı	Açıklama
vii)	Varlıkların kamulaştırılmasına yönelik niyet ve hazırlıkların görülmesi:		(YOK)
	Açıklama		
viii)	Benzeri olaylar:		(YOK)
	Konusu	Tutarı	Açıklama

17.	Ortaklığın gayri safi kar oranları üzerinde önemli ölçüde etkide bulunan muhasebe tahminlerinde değişikliklere ilişkin bilgi ve bunların parasal etkileri:	(YOK)
-----	--	-------

a) Son hesap dönemi (31/12/2005 tarihi) itibariyle;	
Parasal Etkisi	Açıklama

b) Son durum (28/04/2006 tarihi) itibariyle;	
Parasal Etkisi	Açıklama

18.	Ortaklık ile dolaylı sermaye ve yönetim ilişkisine sahip iştirakler ve bağlı ortaklıkların dökümü, iştirakler ve bağlı ortaklıklar hesabında yer alan ortaklıkların isimleri ve iştirak oran ve tutarları, söz konusu ortaklıkların düzenlenen en son mali tablolarında yer alan dönem karı veya zararı, net dönem karı veya zararı, net faaliyet karı ile bu mali tabloların ait olduğu dönem, SPK standartlarına göre hazırlanıp hazırlanmadığı, bağımsız denetime tabi tutulup tutulmadığı ve bağımsız denetim raporunun olumlu, olumsuz ve şartlı olmak üzere hangi türde düzenlendiği, merkez adresi, iştiraklere sermaye taahhüt tutarı, yedekleri, sahip olunan pay karşılığında cari yılda alınan/alınacak olan temettü:
-----	--

a) Son hesap dönemi (31/12/2005 tarihi) itibariyle;								
Ticaret Unvanı	Faaliyet Konusu	Merkez Adresi	Sermayesi		Ödenmiş Sermayeye İştirak Tutarı			İştiraklere Sermaye Taahhütleri (YTL)
			Esas	Ödenmiş	(YTL)	(%)	Döviz Cinsi	
-	-	-	-	-	-	-	-	-

Ticaret Unvanı	Elde Etme Maliyeti	Son Yıl				Cari Yıl		Bağımsız Denetimden Geçip Geçmediği	Görüşün Türü
		YDDAF	Yedekler	Net Dönem Karı/Zararı	Net Faaliyet Karı	Alınan Temettü	Alınacak Temettü		
-	-	-	-	-	-	-	-	-	-

b) Son durum (28/04/2006 tarihi) itibariyle;								
Ticaret Unvanı	Faaliyet Konusu	Merkez Adresi	Sermayesi		Ödenmiş Sermayeye İştirak Tutarı			İştiraklere Sermaye Taahhütleri (YTL)
			Esas	Ödenmiş	(YTL)	(%)	Döviz Cinsi	
-	-	-	-	-	-	-	-	-

Ticaret Unvanı	Elde Etme Maliyeti	Son Yıl				Cari Yıl		Bağımsız Denetimden Geçip Geçmediği	Görüşün Türü
		YDDAF	Yedekler	Net Dönem Karı/Zararı	Net Faaliyet Karı	Alınan Temettü	Alınacak Temettü		
-	-	-	-	-	-	-	-	-	-

19.	Bilançoda maliyet bedeli üzerinden gösterilmiş menkul kıymetlerin ve finansal duran varlıkların borsa rayiçlerine göre, borsa rayiçleri üzerinden gösterilmiş menkul kıymetlerin ve finansal duran varlıkların maliyet bedellerine göre değerlerini gösteren bilgi (31/12/2005 tarihi itibariyle): Hisse Senetleri Maliyeti : 4.555.076,80 YTL Devlet Tahvili Maliyeti : 251.766,00YTL Hazine Bonosu Maliyeti : 536.034,00 YTL Ters Repo Maliyeti : 900.000,00 YTL
-----	---

20.	İştirak ve/veya bağlı ortaklıklarla karşılıklı iştirak ilişkisinin bulunup bulunmadığı, bulunuyorsa tutar ve oranları, son durum itibariyle değişiklikler hakkında bilgi (31/12/2005 tarihi itibariyle): YOK
-----	--

21.	İştirakler ve bağlı ortaklıklarda içsel kaynaklardan yapılan sermaye artırımını nedeniyle elde edilen bedelsiz pay tutarları:	YOK
-----	---	-----

a) Son hesap dönemi (31/12/2005 tarihi) itibariyle;	
İştirakler/ Bağlı Ortaklıklar	Tutar
-	-
TOPLAM	-

b) Hesap döneminin sona erdiği tarih-son durum (01/01/2006 tarihi ile 28/04/2006 tarihi arası) itibariyle;	
İştirakler/ Bağlı Ortaklıklar	Tutar
-	-
TOPLAM	-

22.	İştiraklerin her birinin kar dağıtım politikaları: İŞTİRAKİMİZ YOKTUR
-----	---

23.	İştiraklerin gelecekteki belli başlı yatırımlarına ilişkin bilgi: İŞTİRAKİMİZ YOKTUR
-----	--

24.	Ortaklığın orta ve uzun vadeli banka kredilerinin ödeme planları:
-----	---

a) Son hesap dönemi (31/12/2005 tarihi) itibariyle;						
Banka Unvanı	Kredi Tutarı	Para Birimi	Faiz		Ödeme Planı	
			Oranı	Vadesi	Anapara	Faiz
-	-	-	-	-	-	-

b) Son durum (28/04/2006 tarihi) itibariyle;						
Banka Unvanı	Kredi Tutarı	Para Birimi	Faiz		Ödeme Planı	
			Oranı	Vadesi	Anapara	Faiz
-	-	-	-	-	-	-

25.	Yabancı paralarla temsil edilen ve kur garantisi olmayan alacak ve borçlar ile aktifte mevcut paraların ayrı ayrı tutarları ve YTL'na dönüştürme kurları:
-----	---

a) Son hesap dönemi (31/12/2005 tarihi) itibariyle;	
-	

b) Son durum (28/04/2006 tarihi) itibariyle;	
-	

26.	Ortaklığın Payları Dışında İhraç Edilen ve Henüz İtfa Edilmemiş Menkul Kıymetleri (Son durum (31/12/2005 tarihi) itibariyle):	(YOK)
-----	---	-------

Menkul Kıymetin Türü	İhraç Tutarı	İhraç Tarihi (.../.../.....)	Ödeme Sıklığı	Faiz Oranı	Vade (.../.../.....)
-	-	-	-	-	-

27.	Ortaklığın son bir yıl içinde itfa edilen borçlanmayı temsil eden menkul kıymetleri (Başvuru tarihinden geriye doğru bir yıl içinde (01/01/2005 ile 31/12/2005 arası)):	(YOK)
-----	---	-------

Menkul Kıymetin Türü	İhraç Tutarı	İhraç Tarihi (.../.../.....)	Ödeme Sıklığı	Faiz Oranı	Vade (.../.../.....)	İtfa Tutarı
-	-	-	-	-	-	-

28.	Mali tablolardaki “diğer” ibaresini taşıyan hesap kalemlerinden dahil olduđu grubun toplam tutarının %20’sini veya bilanço aktif toplamının %5’ini aşan kalemlerin ad ve tutarları (Son mali tablo (31/12/2005 tarihi) itibariyle): YOKTUR
29.	Mali tablolardaki “Diğer Alacaklar” ile “Diğer Kısa Vadeli Alacaklar” hesap kalemi içinde bulunan ve bilanço aktif toplamının %1’ini aşan, personelden alacaklar ile personele borçlar tutarının ayrı ayrı toplamları (Son mali tablo (31/12/2005 tarihi) itibariyle): YOKTUR
30.	Ortaklar, iştirakler ve bađlı ortaklıklardan alacaklar nedeniyle ayrılan şüpheli alacak tutarları ve bunların borçları (Son mali tablo (31/12/2005 tarihi) itibariyle): YOKTUR
31.	Vadesi gelmiş bulunan ve henüz vadesi gelmeyen alacaklar için ayrılan şüpheli alacak tutarları (ayrı toplamlar olarak) (Son mali tablo (31/12/2005 tarihi) itibariyle): YOKTUR
32.	Yurt içi ve yurt dışı satışlar hesap kalemi içinde yer alan ürün, hurda, döküntü gibi maddelerin satışları ile hizmet satışlarının ayrı ayrı toplamlarının, brüt satışların yüzde yirmisini aşması halinde bu madde ve hizmetlere ilişkin tutarları (Son mali tablo (31/12/2005 tarihi) itibariyle): YOKTUR
33.	Önceki döneme ilişkin gelir ve giderler ile önceki döneme ait gider ve zararların tutarlarını ve kaynaklarını gösteren açıklayıcı not (Son mali tablo (31/12/2005 tarihi) itibariyle): YOKTUR
34.	Mali tabloları önemli ölçüde etkileyen ya da mali tabloların açık, yorumlanabilir ve anlaşılabilir olması açısından açıklanması gerekli olan diğer hususlar (Son mali tablo (31/12/2005 tarihi) itibariyle): YOKTUR
35.	Mali tabloların, ortaklığın mal varlığını, mali durumunu ve faaliyet sonuçlarını doğru olarak yansıtmaması durumunda verilmesi gerekli bilgiler (Son mali tablo (31/12/2005 tarihi) itibariyle): YOKTUR
36.	Bağımsız Denetime İlişkin Bilgi:
a)	2003 yılı hesap dönemine ilişkin tarihi maliyetli mali tablolar Kapital Yeminli Mali Müşavirlik A.Ş. tarafından denetlenmiş ve olumlu rapor düzenlenmiştir.
	2003 yılı hesap dönemine ilişkin Seri:XI No:20 hükümlerine göre hazırlanmış mali tablolar Kapital Yeminli Mali Müşavirlik A.Ş. tarafından denetlenmiş ve olumlu rapor düzenlenmiştir.
	2004 yılı hesap dönemine ilişkin Seri:XI No:20 hükümlerine göre hazırlanmış mali tablolar Kapital Yeminli Mali Müşavirlik A.Ş. tarafından denetlenmiş ve olumlu rapor düzenlenmiştir.
	Seri XI No:25 UFRS hükümlerine göre yeniden düzenlenmiş 31/12/2004 tarihli mali tabloların yer aldığı 31/03/2005 tarihli mali tablolar Baylan Bağımsız Denetim ve S.M.M.M. A.Ş. tarafından denetlenmiş ve olumlu rapor düzenlenmiştir
b)	Varsa, “şartlı”, “görüş bildirmeyen” veya “olumsuz” görüş bildiren veya açıklama paragrafı içeren (görüşü etkilemediđi halde ilgililerin dikkatine sunulması istenen hususları içeren) rapor özetleri: YOKTUR
37.	En son yıllık veya ara mali tabloların yayım tarihinden sonra meydana gelen, mali veya ticari pozisyonu etkileyebilecek önemli deđişiklikler (son mali tabloların ilanından itibaren üretim, satış, stoklar, siparişler, maliyet ve satış fiyatları hakkındaki gelişmeleri de içermelidir): YOKTUR

MALİ TABLO DİPNOTLARI

NOT 1 - ŞİRKET’İN ORGANİZASYONU VE FAALİYET KONUSU

Avrasya Menkul Kıymetler Yatırım Ortaklığı A.Ş. ("Şirket"), 1 Mart 1996 tarihinde İstanbul Ticaret Sicili'ne tescil ve 6 Mart 1996 tarih, 4714 Sayılı T. Ticaret Sicili Gazetesi'nde ilan edilerek kurulmuştur. Şirketin 31.12.2004 tarihinde alınan Yönetim Kurulu Kararıyla şirketin I/A Grubu imtiyazlı hisse sahiplerinden Mehmet Kuman'ın maliki olduđu 2000 adet I/A Grubu hisse senedi Galip Öztürk'e devir ve temlik edilmiştir. Devredilen hisse senetleri yönetim kurulu üyelerinin seçiminde oy imtiyazına sahip olup, Şirketin sermayesindeki I/A Grubu payların tamamını teşkil etmektedir. Söz konusu devre ilişkin bilgiler İMKB bülteninde yayınlanmıştır. (A) grubu hisselerin toplam tutarı 2.000 YTL, (B) grubu hisselerin toplam tutarı 4.718.032 YTL'dir. Yönetim kurulu üyelerinin seçiminde (A) grubu hisse senetlerinin her biri 10.000 adet oy hakkına (B) grubu hisse senetlerinin her biri 1 adet oy hakkına sahiptir. (A) grubu paylara herhangi bir imtiyaz tanınmamıştır. Şirket'in amacı, ilgili mevzuatla belirlenmiş ilke ve kurallar çerçevesinde menkul kıymetlerini satın aldığı ortaklıkların sermayesine ve yönetimine hakim olmamak kaydıyla, sermaye piyasası araçları portföyü işletmektir.

31 Aralık 2005 tarihi itibariyle çalışan sayısı 3'dür. (31 Aralık 2004: 3).

Şirket'in ticari sicile kayıtlı adresi aşağıdaki gibidir:

Büyükdere Caddesi Metrocity A-Blok Kat:17 No 171 Levent 34330
İSTANBUL

NOT 2 - MALİ TABLOLARIN SUNUMUNA İLİŞKİN ESASLAR

Mali Tabloların Hazırlanma İlkeleri

Şirket'in mali tabloları, Sermaye Piyasası Kurulu ("SPK") tarafından yayımlanan muhasebe ve raporlama ilkelerine ("SPK Muhasebe Standartları") uygun olarak hazırlanmıştır. SPK XI-25 no.lu "Sermaye Piyasalarında Muhasebe Standartları" tebliğinde kapsamlı bir muhasebe ilkeleri seti yayınlamıştır. Anılan tebliğde, alternatif olarak Uluslararası Muhasebe Standartları Kurulu ("IASB") ve Uluslararası Muhasebe Standartları Komitesi ("IASC") tarafından çıkarılmış olan muhasebe standartlarının uygulanmasının da, SPK muhasebe standartlarına uyulmuş sayılacağı belirtilmiştir. Dolayısıyla, Şirket 1 Ocak 2005 tarihi itibarıyla mali tablolarını bu esaslar çerçevesinde yeniden düzenlemiştir. SPK, 17 Mart 2005 tarihinde almış olduğu bir kararla, Türkiye'de faaliyette bulunan ve SPK Muhasebe Standartları'na uygun mali tablo hazırlayan şirketler için, 1 Ocak 2005 tarihinden itibaren geçerli olmak üzere enflasyon muhasebesi uygulamasının gerekli olmadığını ilan etmiştir. Mali tablolar yukarıda bahsedilen SPK'nın izin verdiği alternatif uygulama çerçevesinde hazırlanmıştır. Mali tablolar ve dipnotlar, SPK tarafından 20 Aralık 2004 tarihli duyuru ile uygulanması zorunlu kılınan formatlara uygun olarak sunulmuştur.

Şirket'in daha önce SPK'nın XI/1 sayılı tebliği ve bu tebliğe değişiklik ve eklemeler yapan diğer tebliğleri ve Seri:XI, No:20 sayılı tebliğine uygun olarak hazırladığı ve kamuya açıkladığı 31 Aralık 2004 tarihli mali tablolarda yer alan özsermaye ile 1 Ocak 2005 tarihli yeniden düzenlenmiş açılış bilançosunda yer alan özsermayenin mutabakatı aşağıda sunulmuştur:

	(YTL)
SPK'nın Seri:XI, No:20 sayılı tebliğine göre hazırlanan ve kamuya açıklanan 31 Aralık 2004 tarihi itibarıyla özsermaye	6.302.339
Kıdem tazminatı	16.473
<hr/>	
1 Ocak 2005 tarihi itibarıyla yeniden düzenlenmiş özsermaye	6.318.812

Şirket muhasebe kayıtlarını ve yasal mali tablolarını Yeni Türk Lirası (YTL) cinsinden, Türk Ticaret Kanunu, Sermaye Piyasası Kurulu'nun ("SPK") yayınlamış olduğu tebliğler ve Vergi Usul Kanunu'na uygun olarak hazırlamaktadır. Bu mali tablolar tarihi maliyet esasına göre tutulan yasal kayıtların, Türk Lirası'nın genel satın alma gücüyle yeniden düzenlenmesini de içeren SPK Muhasebe Standartları'na uygunluk açısından gerekli düzeltme ve sınıflandırmalar yansıtılarak düzenlenmiştir.

Şirket, mali tabloları Tebliğ'e uygun olarak ilk kez 31 Mart 2005 tarihinde hazırladığından dolayı 31 Aralık 2005 tarihinde sona eren döneme ait kar/zarar tablosu, özsermaye değişim tablosu, nakit akım tablosu ve ilgili dipnotlar karşılaştırmalı olarak sunulmamıştır.

Yüksek Enflasyon Dönemlerinde Mali Tabloların Düzeltilmesi

Uygulanan muhasebe standartlarında da belirtildiği üzere Türkiye'de faaliyette bulunan ve SPK Muhasebe Standartları'na uygun mali tablo hazırlayan şirketler için, 1 Ocak 2005 tarihinden itibaren geçerli olmak üzere enflasyon muhasebesi uygulamasının gerekli olmadığını ilan etmiştir. Bu sebeple, Şirket 1 Ocak 2005 tarihinden itibaren enflasyon muhasebesi uygulamamıştır.

Uluslararası Muhasebe Standardı 29 ("UMS 29"), Yüksek Enflasyonlu Ekonomilerde Finansal Raporlama, yüksek enflasyonlu bir ekonomiye ait para birimi esas alınarak hazırlanan mali tabloların bu para biriminin bilanço tarihindeki satın alma gücünden hazırlanmasını ve önceki dönem mali tablolarının da karşılaştırma amacıyla aynı değer ölçüleri kullanılarak yeniden düzenlenmesini öngörmektedir. Karşılaştırma amacıyla verilen finansal bilgilerin yeniden düzenlenmesi, Devlet İstatistik Enstitüsü ("DİE") tarafından açıklanan ve ülke çapında geçerli olan Toptan Eşya Fiyatı Endeksi'nden ("TEFE") türetilen düzeltme katsayısı kullanılarak yapılmıştır. En son enflasyon düzeltmesi yapılan dönem olan 31 Aralık 2004 tarihi itibarıyla kullanılan endeksler ve düzeltme katsayıları aşağıda gösterilmiştir:

Tarihler	Endeks	Düzeltilme Katsayısı	Üç yıllık kümüle enflasyon	Yıllık enflasyon
31 Aralık 2004	8.403,8	1,000	%69,7	%13,8
31 Aralık 2003	7.382,1	1,138	%181,1	%13,9

NOT 2 - MALİ TABLOLARIN SUNUMUNA İLİŞKİN ESASLAR (Devamı)

Yukarıda bahsi geçen düzeltme işlemine ait ana hatlar aşağıda belirtilmiştir:

- Mevcut parasal varlık ve borçlar, paranın değerindeki değişimler karşısında nominal değerlerini aynen koruyan ancak satın alma güçleri düşen kalemler olduğu için ve bilanço tarihinde geçerli olan birimden belirtilmiş olduğu için ayrıca düzeltme işlemine tabi tutulmamıştır.
- Parasal olmayan varlık ve borçlar ile özsermaye kalemleri, bilanço tarihinde geçerli bakiyelerden oluşmadıkları için, uygun düzeltme katsayısı kullanılarak çevrilmektedirler. Sabit kıymet alımları, satın alma senesine ait, uygun düzeltme katsayısı ile çevrilmektedirler.

Yeni Türk Lirası

30 Ocak 2004 tarihli Resmi Gazete’de yayınlanan Türkiye Cumhuriyeti Devleti’nin Para Birimi Hakkındaki 5083 sayılı kanun uyarınca, 1 Ocak 2005 tarihinden itibaren geçerli olmak üzere Yeni Türk Lirası (“YTL”) ve Yeni Kuruş (“YKr”), Türkiye Cumhuriyeti’nin yeni para birimi olmuştur. Yeni Türk Lirası’nın alt birimi Yeni Kuruştur (1 YTL = 100 YKr). Bir önceki para birimi olan Türk Lirası değerleri YTL’ye dönüştürülürken 1 milyon Türk Lirası, 1 YTL’ye eşit tutulmaktadır. Buna göre, Türkiye Cumhuriyeti’nin para birimi Türk Lirası’ndan altı sıfır atılarak sadeleştirilmiştir.

Hukuki sonuç doğuran tüm yasa, mevzuat, idari ve hukuki işlem, mahkeme kararı, kıymetli evrak ve her türlü belgenin yanı sıra ödeme ve değişim araçlarında, Türk Lirası’na yapılan referanslar, yukarıda belirtilen dönüşüm oranı ile YTL cinsinden yapılmış sayılmaktadır. Sonuç olarak, 1 Ocak 2005 tarihinden itibaren YTL, mali tablo ve kayıtların tutulması ve gösterimi açısından Türk Lirası’nın yerini almış bulunmaktadır.

NOT 3 - UYGULANAN DEĞERLEME İLKELERİ/MUHASEBE POLİTİKALARI

Konsolidasyon esasları

Şirket’in konsolide ettiği finansal varlığı bulunmamaktadır.

Karşılaştırmalı bilgiler ve önceki dönem tarihli mali tabloların düzeltilmesi

Cari dönem mali tabloların sunumu ile uygunluk sağlanması açısından karşılaştırmalı bilgiler gerekli görüldüğünde yeniden sınıflandırılmıştır.

Netleştirme/mahsup

Finansal varlık ve yükümlülükler, gerekli kanuni hak olması, söz konusu varlık ve yükümlülükleri net olarak değerlendirmeye niyet olması veya varlıkların elde edilmesi ile yükümlülüklerin yerine getirilmesinin birbirini takip ettiği durumlarda net olarak gösterilirler.

Mali tabloların hazırlanmasında izlenen önemli muhasebe politikaları aşağıda özetlenmiştir:

Nakit ve nakit benzeri değerler

Nakit ve nakit benzeri değerler bilançoda maliyet değerleri ile yansıtılmaktadırlar. Nakit ve nakit benzeri değerler, eldeki nakit, banka mevduatları ile tutarı belirli, nakde kolayca çevrilebilen kısa vadeli ve yüksek likiditeye sahip ve değerindeki değişim riski önemsiz olan ve vadesi 3 ay veya daha kısa olan yatırımları içermektedir (Not 4).

İlgili taraflar

Bu mali tablolar açısından Şirket’in ortakları ve Şirket ile dolaylı sermaye ilişkisinde olan grup şirketleri ve yönetim kurulu üyeleri ile üst düzey yöneticiler “ilgili taraflar” olarak tanımlanmaktadır. İlgili taraflarla dönem içerisinde genel olarak piyasa koşullarına uygun belli işlemler gerçekleştirilmiştir (Not 9).

Alım-satım amaçlı menkul kıymetler

Alım satım amaçlı menkul kıymetler, kısa dönem fiyat ve marj dalgalanmalarından kar sağlamak amacıyla alınan veya kısa dönemde kar sağlamak amacıyla hazırlanmış bir portföyde bulunan menkul kıymetlerdir.

Alım-satım amaçlı menkul kıymetler, bilançoya ilk olarak işlem maliyetleri de dahil olmak üzere maliyet değerleri ile yansıtılır. Alım-satım amaçlı menkul kıymetler kayda alınmalarını izleyen dönemlerde rayiç değerleri üzerinden değerlendirilir.

NOT 3 - UYGULANAN DEĞERLEME İLKELERİ/MUHASEBE POLİTİKALARI (Devamı)

Alım-satım amaçlı menkul kıymetlerin rayiç değerindeki değişiklik sonucu ortaya çıkan kar veya zarar gelir tablosunda “Menkul kıymet alım-satım kar/zararı”na dahil edilir. Alım-satım amaçlı menkul değerlerden elde edilen faiz ve kupon gelirleri gelir tablosunda “Alım-satım amaçlı menkul kıymetlerden alınan faizler” hesabına dahil edilmiştir.

Alım-satım amaçlı menkul kıymetler teslim tarihi esasına göre kayda alınmakta ve kayıtlardan çıkarılmaktadır.

Yatırım amaçlı menkul kıymetler

Şirket, yatırım amaçlı menkul kıymetlerini satılmaya hazır menkul kıymetler ve vadeye kadar elde tutulacak menkul kıymetler olarak sınıflandırmaktadır.

Belirli olmayan bir süre için yatırım amaçlı olarak elde tutulan ve likidite ihtiyacı, faiz, kur veya hisse senedi fiyatlarında meydana gelecek değişikliklere göre elden çıkarılabilecek menkul kıymetler satılmaya hazır menkul kıymetler olarak sınıflandırılmıştır. Şirket yönetimi, bu tür menkul kıymetlerin sınıflandırmasını alım tarihinde yapmaktadır.

Satılmaya hazır menkul kıymetler, ilk alım tarihlerinde maliyet değerleriyle mali tablolara yansıtılmaktadır. Satılmaya hazır borçlanma senetleri bilanço tarihi itibarıyla borsa değerleri ile veya indirgenmiş nakit akımı yöntemiyle gösterilmek suretiyle rayiç değerleriyle mali tablolara yansıtılmaktadır. Rayiç değerlerde meydana gelen tüm değişikliklerin etkisi özkaynaklar altında muhasebeleştirilir. Bu tür varlıkların rayiç değerlerinde geçici olmayan bir değer düşüklüğünün saptanması halinde, bu tür değer düşüklüklerinin etkisi gelir tablosuna yansıtılmaktadır. Bu menkul kıymetler elden çıkarıldığı zaman birikmiş rayiç değer düzeltmeleri gelir tablosuna transfer edilmektedir.

Vadeye kadar elde tutulacak menkul kıymetler, vadesine kadar saklama niyetiyle elde tutulan ve fonlama kabiliyeti dahil olmak üzere vade sonuna kadar elde tutulabilmesi için gerekli koşulların sağlanmış olduğu, sabit veya belirlenebilir ödemeleri ile sabit vadesi bulunan menkul değerlerdir. Vadeye kadar elde tutulacak menkul değerler ilk olarak elde etme maliyeti üzerinden kayda alınmakta ve kayda alınmayı müteakiben “Etkin faiz (iç verim) oranı yöntemi” kullanılarak “İskonto edilmiş bedeli” ile değerlendirilmektedir.

Satım ve geri alım anlaşmaları

Geri almak kaydıyla satılan menkul kıymetler (“repo”) finansal tablolara yansıtılır ve karşı tarafa olan yükümlülük müşterilere borçlar hesabına kaydedilir. Geri satmak kaydıyla alınan menkul kıymetler (“ters repo”), satış ve geri alış fiyatı arasındaki farkın iç iskonto oranı yöntemine göre döneme isabet eden kısmının ters repoların maliyetine eklenmesi suretiyle menkul kıymetler hesabına ters repo alacakları olarak kaydedilir.

Faiz gelir ve gideri

Faiz gelir ve giderleri gelir tablosunda tahakkuk esasına göre muhasebeleştirilmektedir. Faiz geliri sabit getirili yatırım araçlarının kuponlarından sağlanan gelirleri ve iskontolu devlet tahvillerinin iç iskonto esasına göre değerlendirilmelerini kapsar.

İşletme kaynaklı krediler ve kredi değer düşüklüğü karşılığı

Şirket’in borçluya doğrudan nakit sağlamak yoluyla verdiği krediler Şirket tarafından verilen krediler olarak sınıflandırılır ve iskonto edilmiş değerleriyle bilançoda gösterilirler. Verilen bütün krediler nakit tutar borçluya tahsis edildikten sonra mali tablolara yansıtılır.

Yabancı para işlemleri

Dövizle ifade edilen işlemler, işlemin gerçekleştiği zaman geçerli olan kur üzerinden Türk lirasına çevirmektedir. Bu işlemler sonucu ve dövizle endeksli parasal aktif ve pasiflerin çevrimi ile oluşan kar ve zararlar gelir tablosuna yansıtılır. Bu bakiyeler dönem sonu kurları ile değerlendirilir.

Maddi duran varlıklar

Maddi varlıklar, birikmiş amortisman düşüldükten sonraki net değeri ile gösterilmektedir. Amortisman, maddi varlıkların tahmin edilen faydalı ömürleri baz alınarak doğrusal amortisman yöntemi kullanılarak ayrılmaktadır. Söz konusu varlıkların tahmin edilen faydalı ömürleri aşağıda belirtilmiştir.

Taşıt Araçları	5 yıl
Ofis makineleri	4 yıl
Mobilya ve mefruşat	5 yıl

Maddi duran varlıkların defter değerleri net gerçekleşebilir değerlerinden yüksekse mali tablolarda net gerçekleşebilir değerleriyle gösterilirler. Maddi duran varlıkların satışı dolayısıyla oluşan kar ve zararlar defter değerleriyle satış fiyatının karşılaştırılması sonucunda belirlenir ve faaliyet karının belirlenmesinde dikkate alınır.

Maddi Olmayan Duran Varlıklar

Maddi olmayan duran varlıklar bilgisayar programları ile yazılımlardan oluşmaktadır. Amortisman, normal amortisman metodu ile, herbir aktifin maliyetini izbedel değerine getirmek üzere aşağıdaki ekonomik ömürler esas alınarak hesaplanmaktadır.

Bilgisayar Programları-Yazılım

3 yıl

NOT 3 - UYGULANAN DEĞERLEME İLKELERİ/MUHASEBE POLİTİKALARI (Devamı)

Kıdem tazminatı karşılığı

Kıdem tazminatı karşılığı, Şirket çalışanlarının emekliliği durumunda Şirket'in gelecekte tahmin edilen Türk İş Kanunu çerçevesinde oluşacak yükümlülüğünün iskonto edilmiş değerleriyle hesaplanmış tutarıdır (Not 16).

Karşılıklar

Karşılıklar, Şirket'in hesap dönemi itibariyle süre gelen bir yasal veya yapıcı yükümlülüğü olması, bu yükümlülüğün yerine getirilmesi için bir ödeme ihtimalinin bulunması ve tutar hakkında güvenilebilir bir tahmin yapılabilmesi durumunda mali tablolara yansıtılır.

Vergi

Kurumlar Vergisi Kanunu'nun 8/4 a-b ve Gelir Vergisi Kanunu'nun 94/6-a/i-ii maddelerine istinaden portföyünün en az %25'i hisse senetlerinden oluşan menkul kıymetler yatırım fonları (döviz yatırım fonları hariç) ile aynı nitelikteki menkul kıymetler yatırım ortaklıklarının portföy işletmeciliğinden doğan kazançları kurumlar vergisinden istisnadır. Şirket ilgili kanundaki gereklilikleri yerine getirmesi dolayısıyla kurumlar vergisinden istisnadır. Bu sebeple 31 Aralık 2005 ve 31 Aralık 2004 tarihleri itibariyle bilançoda oluşan geçici farklar dolayısıyla herhangi bir ertelenmiş vergi aktif veya yükümlülüğü bu mali tablolarda hesaplanmamıştır.

Sermaye ve temettüleri

Adi hisseler, sermaye olarak sınıflandırılır. Adi hisseler üzerinden dağıtılan temettüleri, beyan edildiği dönemde kaydedilir.

Sermaye artırımına ilişkin katılan vazgeçilmez ve kaçınılmaz doğrudan masraflar toplam ödenmiş sermaye içerisinde sınıflandırılmaktadır.

Gelir ve giderin tanınması

Gelir ve giderler, ücret ve komisyonlarla ilgili olanlar haricinde tahakkuk esasına göre muhasebeleştirilmektedir.

Finansal araçlar ve finansal risk yönetimi

Kredi riski

Şirket'in kullanılan kredileri bulunmadığından dolayı karşı tarafın anlaşma yükümlülüklerini yerine getirememesinden kaynaklanan bir risk mevcut değildir.

Faiz oranı riski

Piyasa faiz oranlarındaki değişmelerin finansal araçların fiyatlarında dalgalanmalara yol açması, Şirket'in faiz oranı riskiyle başa çıkma gerekliliğini doğurur. Şirketin faiz oranı riskine duyarlılığı aktif ve pasif hesapların vadelerindeki uyumsuzluğu ile ilgilidir. Bu risk faiz değişimlerinden etkilenen varlıkları aynı tipte yükümlülüklerle karşılamak suretiyle yönetilmektedir.

31 Aralık 2005 ve 31 Aralık 2004 itibariyle finansal araçlara uygulanan ortalama faiz oranları:

	2005	2004
	YTL(%)	YTL(%)
<u>Aktifler</u>		
Devlet tahvili	16,00-17,00	20,00-21,00
Repo	14,50	17,50-18,00
BPP	14,00	17,50-18,00

Şirket'in 31 Aralık 2005 ve 31 Aralık 2004 tarihleri itibariyle aktif ve pasiflerinin yeniden fiyatlandırmaya göre kalan vadeleri ile Not 3 Likidite riski'nde açıklanan kalan vadeleri aynıdır. Bu sebeple, bu mali tablo notlarında faiz oranı riski ile ilgili ilave bir tablo sunulmamıştır.

Likidite riski

Likidite riski, Şirket'in net fonlama yükümlülüklerini yerine getirmeme ihtimalidir. Piyasalarda meydana gelen bozulmalar veya kredi puanının düşürülmesi gibi fon kaynaklarının azalması sonucunu doğuran olayların meydana gelmesi, likidite riskinin oluşmasına sebebiyet vermektedir. Şirket yönetimi, fon kaynaklarını dağıtarak mevcut ve muhtemel yükümlülüklerini yerine getirmek için yeterli tutarda nakit ve benzeri kaynağı bulundurmaya suretiyle likidite riskini yönetmektedir.

NOT 3 - UYGULANAN DEĞERLEME İLKELERİ/MUHASEBE POLİTİKALARI (Devamı)

Aktif ve pasif kalemlerin kalan vadelerine göre dağılımı aşağıdaki gibidir:

31.12.2005						
	1 aya	3 aya	3 ay -	1 yıl -	Vadesiz	Toplam
	kadar	kadar	1 yıl arası	5 yıl arası		
Hazır Değerler					742	742
Alım-satım amaçlı menkul kıymetler	900.745		831.141		4.603.943	6.335.829
Ticari Alacaklar (net)	783.963				842	784.805
Diğer Cari/Dönen Varlıklar					1.103	1.103
Diğer Cari Olmayan/Duran Varlıklar					83.645	83.645
Toplam varlıklar	1.684.708	0	831.141	0	4.690.275	7.206.124
Ticari Borçlar (net)						0
İlişkili taraflara borçlar	41.427					41.427
Diğer finansal yükümlülükler	16.876					16.876
Borç Karşılıkları	7.908					7.908
Diğer Yükümlülükler (net)						0
Toplam yükümlülükler	66.211	0	0	0	0	66.211
Net likidite pozisyonu	1.618.497	0	831.141	0	4.690.275	7.139.913

31.12.2004						
	1 aya	3 aya	3 ay -	1 yıl -	Vadesiz	Toplam
	kadar	kadar	1 yıl arası	5 yıl arası		
Hazır Değerler					15	15
Alım-satım amaçlı menkul kıymetler	589.290				5.750.923	6.340.213
Ticari Alacaklar (net)					842	842
Diğer Cari/Dönen Varlıklar					1.360	1.360
Diğer Cari Olmayan/Duran Varlıklar					16.199	16.199
Toplam varlıklar	589.290	0	0	0	5.769.339	6.358.629
Ticari Borçlar (net)						0
İlişkili taraflara borçlar	27.947					27.947
Diğer finansal yükümlülükler	9.370					9.370
Borç Karşılıkları	2.500					2.500

Diğer Yükümlülükler (net)						0
Toplam yükümlülükler	39.817	0	0	0	0	39.817
Net likidite pozisyonu	549.473	0	0	0	5.769.339	6.318.812

NOT 3 - UYGULANAN DEĞERLEME İLKELERİ/MUHASEBE POLİTİKALARI (Devamı)

Kur riski

Yabancı para varlıklar, yükümlülükler ve bilanço dışı yükümlülükler sahip olma durumunda ortaya çıkan kur hareketlerinden kaynaklanacak etkilere kur riski denir. Şirket 31 Aralık 2005 ve 31 Aralık 2004 tarihleri itibarıyla kur riskine maruz kalmamıştır.

Finansal enstrümanların rayiç değeri

Rayiç değer, bilgili ve istekli taraflar arasında, piyasa koşullarına uygun olarak gerçekleşen işlemlerde, bir varlığın karşılığında el değiştirebileceği veya bir yükümlülüğün karşılanabileceği değerdir.

Şirket, finansal enstrümanların tahmini rayiç değerlerini halihazırda mevcut piyasa bilgileri ve uygun değerlendirme yöntemlerini kullanarak belirlemiştir. Bununla birlikte, piyasa bilgilerini değerlendirip rayiç değerleri tahmin edebilmek yorum ve muhakeme gerektirmektedir. Sonuç olarak burada sunulan tahminler, Şirket' in cari bir piyasa işleminde elde edebileceği miktarların göstergesi olamaz.

Halihazırda krediler için karşılaştırmalı fiyat edinilmekte faaliyet gösterecek bir piyasa bulunmamakta ve bu enstrümanlar satıldığında veya vadesinden önce kullanıldığında işlem masrafı ve iskonto tabii tutulmaktadır. Yeterli güvenilirlikte veri elde edilememesinden dolayı bu enstrümanlar için rayiç değer tespit edilememektedir. Dolayısıyla, bu kalemlerin net defter değerleri rayiç değer tutarlı bir göstergesi olarak kullanılmaktadır.

Rayiç değerleri tahmin edilmesi pratikte mümkün olan finansal enstrümanların rayiç değerlerinin tahmini için aşağıdaki yöntem ve varsayımlar kullanılmıştır:

Finansal aktifler:

Kasa ve bankalardan alacaklar ve diğer finansal aktifler dahil olmak üzere maliyet bedeli ile gösterilen finansal aktiflerin rayiç değerlerinin kısa vadeli olmaları ve muhtemel zararların önemsiz miktarda olabileceği düşünülerek defter değerlerine yaklaştığı öngörülmektedir.

Menkul kıymetlerin rayiç değerlerinin belirlenmesinde piyasa fiyatları esas alınır.

Finansal pasifler:

Kısa vadeli olmaları sebebiyle parasal pasiflerin rayiç değerlerinin defter değerlerine yaklaştığı varsayılmaktadır.

Hisse başına kar

Gelir tablosunda belirtilen hisse başına kar, dönem net karının, dönem boyunca piyasada bulunan hisse senetlerinin ağırlıklı ortalama sayısına bölünmesi ile bulunmuştur.

Türkiye'de şirketler, sermayelerini halihazırda bulunan hissedarlarına, geçmiş yıl kazançlarından ve yeniden değerlendirme fonlarından dağıttıkları "bedelsiz hisse" yolu ile artırmaktadırlar. Bu tip "bedelsiz hisse" dağıtımları, hisse başına kazanç hesaplamalarında, mali tablolarında sunulan tüm dönemlerde ihraç edilmiş hisse gibi değerlendirilir. Buna göre, bu hesaplamalarda kullanılan ağırlıklı ortalama hisse sayısı, hisse senedi dağıtımlarının geçmişe dönük etkilerini de hesaplayarak bulunmuştur.

NOT 3 - UYGULANAN DEĞERLEME İLKELERİ/MUHASEBE POLİTİKALARI (Devamı)

Şarta bağlı varlıklar ve yükümlülükler

Geçmiş olaylardan kaynaklanan ve mevcudiyeti işletmenin tam olarak kontrolünde bulunmayan gelecekteki bir veya daha fazla kesin olmayan olayın gerçekleşip gerçekleşmemesi ile teyit edilebilmesi mümkün yükümlülükler ve varlıklar mali tablolara dahil edilmemekte ve şarta bağlı yükümlülükler ve varlıklar olarak değerlendirilmektedir (Not 31).

NOT 4 - HAZIR DEĞERLER

	31 Aralık 2005	31 Aralık 2004
Borsa Para Piyasası Alacakları	-	-
Diğer	742	15
	742	15

* Bakiye, Şirket'in Metro Yatırım Menkul Değerler A.Ş. nezdindeki cari hesabından oluşmaktadır.

NOT 5 - MENKUL KIYMETLER

	31 Aralık 2005	31 Aralık 2004
Alım satım amaçlı finansal varlıklar:		
Hisse Senetleri	4.603.943	5.750.923
Kamu kesim tahvil, senet ve bonoları	1.731.886	589.290
	6.335.829	6.340.213

NOT 6 - FİNANSAL BORÇLAR

Yoktur (2004: Yoktur).

NOT 7 - TİCARİ ALACAKLAR VE BORÇLAR

	31 Aralık 2005	31 Aralık 2004
Kısa vadeli ticari alacaklar		
İMKB takas alacakları	783.963	-
	783.963	-

	31 Aralık 2005	31 Aralık 2004
Uzun vadeli ticari alacaklar		
Verilen depozito ve teminatlar	55	-
	55	-

NOT 8 - FİNANSAL KİRALAMA ALACAKLARI VE BORÇLARI

Yoktur (2004: Yoktur).

NOT 9 - İLİŞKİLİ TARAFLARDAN ALACAKLAR VE BORÇLAR**a) İlişkili taraflardan alacaklar:**

Yoktur (2004: Yoktur).

	31 Aralık 2005	31 Aralık 2004
b) İlişkili taraflara borçlar:		
Metro Yatırım Menkul Değerler A.Ş.	29.873	-
Global Portföy Yönetimi A.Ş.	11.527	27.920
Ödenmemiş Temettüleri	27	27
	41.427	27.947

c) İlişkili taraflara yapılan satışlar:

Yoktur (2004: Yoktur).

d) İlişkili taraflardan yapılan hizmet alımları:

31 Aralık 2005

Metro Yatırım Menkul Değerler A.Ş.

294.638

294.638

e) Üst düzey yöneticilere sağlanan faydalar:

Yoktur (2004: Yoktur).

NOT 10 - DİĞER ALACAKLAR VE BORÇLAR

	31 Aralık 2005	31 Aralık 2004
a) Kısa Vadeli Diğer Alacaklar		
Vergi Dairesinden Alacaklar	842	842
	842	842

NOT 10 - DİĞER ALACAKLAR VE BORÇLAR(Devamı)

b) Kısa Vadeli Diğer Finansal Yükümlülükler

Ödenecek Vergi ve Stopajlar	16.876	9.370
	16.876	9.370

NOT 11 - CANLI VARLIKLAR

Yoktur (2004: Yoktur).

NOT 12 - STOKLAR

Yoktur (2004: Yoktur).

NOT 13 - DEVAM EDEN İNŞAAT SÖZLEŞMELERİ ALACAKLARI VE HAKEDİŞ BEDELLERİ

Yoktur (2004: Yoktur).

NOT 14 - ERTELENEN VERGİ VARLIKLARI VE YÜKÜMLÜLÜKLERİ

Kurumlar Vergisi Kanunu'nun 8/4 a-b ve Gelir Vergisi Kanunu'nun 94/6-a/i-ii maddelerine istinaden portföyünün en az %25'i hisse senetlerinden oluşan menkul kıymetler yatırım fonları (döviz yatırım fonları hariç) ile aynı nitelikteki menkul kıymetler yatırım ortaklıklarının portföy işletmeciliğinden doğan kazançları kurumlar vergisinden istisnadır. Şirket ilgili kanundaki gereklilikleri yerine getirmesi dolayısıyla kurumlar vergisinden istisnadır. Bu sebeple 31 Aralık 2005 ve 31 Aralık 2004 tarihleri itibariyle bilançoda oluşan geçici farklar dolayısıyla herhangi bir ertelenmiş vergi aktifi veya yükümlülüğü bu mali tablolarda hesaplanmamıştır.

NOT 15- DİĞER CARİ/CARİ OLMAYAN VARLIKLAR VE KISA/UZUN VADELİ YÜKÜMLÜLÜKLER

	31 Aralık 2005	31 Aralık 2004
Diğer Cari Varlıklar		
Gelecek aylara ait giderler	1.103	1.360
Diğer alacaklar	-	-
	1.103	1.360

NOT 16 - FİNANSAL VARLIKLAR

Yoktur (2004: Yoktur).

NOT 17 - POZİTİF/NEGATİF ŞEREFİYE

Yoktur (2004: Yoktur).

NOT 18 - YATIRIM AMAÇLI GAYRİMENKULLER

Yoktur (2004: Yoktur).

NOT 19 - MADDİ VARLIKLAR

	1 Ocak 2005	İlaveler	Çıkışlar	31 Aralık 2005
Maliyet				
Tesis Makina ve Cihazlar	709	2.462	-	3.171
Taşıtlar	-	56.882	-	56.882
Demirbaşlar	-	11.158	-	11.158
Diğer Maddi Duran Varlıklar	-	15.750	-	15.750
	709	86.252	-	86.961
Birikmiş amortisman				
Tesis Makina ve Cihazlar	(709)	(615)	-	(1.324)
Taşıtlar	-	(7.584)	-	(7.584)
Demirbaşlar	-	(2.232)	-	(2.232)
Diğer Maddi Duran Varlıklar	-	(3.150)	-	(3.150)
	(709)	(13.581)	-	(14.290)
Net defter değeri	-			72.671

NOT 20 - MADDİ OLMAYAN VARLIKLAR

	1 Ocak 2005	İlaveler	Çıkışlar	31 Aralık 2005
Maliyet				
Haklar	-	2.099	-	2.099
Kuruluş ve örgütlenme giderleri	27.092	-	-	27.092
	27.092	2.099	-	29.191
Birikmiş amortisman				
Haklar	-	(700)	-	(700)
Kuruluş ve örgütlenme giderleri	(10.893)	(6.679)	-	(17.572)
	(10.893)	(7.379)	-	(18.272)
Net defter değeri	16.199			10.919

NOT 21 - ALINAN AVANSLAR

Yoktur (2004: Yoktur).

NOT 22 - EMEKLİLİK PLANLARI

Not 23 - Borç karşılıkları'nda açıklanan kıdem tazminatı karşılığı dışında yapılmış herhangi bir emeklilik taahhüdü anlaşması yoktur.

NOT 23 - BORÇ KARŞILIKLARI

	31 Aralık 2005	31 Aralık 2004
Kısa Vadeli Borç Karşılıkları		
Denetim ücreti karşılığı	6.372	2.500
Y.M.M. ücreti karşılığı	708	-
Diğer	828	-
	7.908	2.500
Uzun Vadeli Borç Karşılıkları		
Kıdem tazminatı karşılığı	-	-
	-	-

NOT 23 - BORÇ KARŞILIKLARI (Devamı)

Kıdem tazminatı karşılığı aşağıdaki açıklamalar çerçevesinde ayrılmaktadır.

Türk İş Kanunu'na göre, Şirket bir senesini doldurmuş olan ve Şirket'le ilişkisi kesilen veya emekli olan, 25 hizmet (kadınlarda 20) yılını dolduran ve emekliliğini kazanan (kadınlar için 58 yaşında, erkekler için 60 yaşında), askere çağrılan veya vefat eden personeli için kıdem tazminatı ödemekle mükelleftir. 23 Mayıs 2002'deki mevzuat değişikliğinden sonra emeklilikten önceki hizmet süresine ilişkin bazı geçiş süreci maddeleri çıkartılmıştır.

Ödenecek tazminat her hizmet yılı için bir aylık maaş kadardır ve bu tutar 31 Aralık 2005 tarihi itibarıyla 1.727,15 YTL (31 Aralık 2004: 1.485,43 YTL) ile sınırlandırılmıştır.

Kıdem tazminatı yükümlülüğü yasal olarak herhangi bir fonlamaya tabi değildir ve herhangi bir fonlama şartı bulunmamaktadır.

Kıdem tazminatı karşılığı çalışanların emekliliği halinde ödenmesi gerekecek muhtemel yükümlülüğün bugünkü değerinin tahminiyle hesaplanır.

Tebliğ, Şirket'in kıdem tazminatı karşılığını tahmin etmek için aktüer değerlendirme yöntemlerinin geliştirilmesini öngörmektedir.

Buna göre toplam yükümlülüğün hesaplanmasında aşağıda yer alan aktüer öngörüler kullanılmıştır:

	31 Aralık 2005	31 Aralık 2004
İskonto oranı (%)	5,45	5,45
Emeklilik olasılığına ilişkin sirkülasyon oranı (%)	100	100

Temel varsayım, her yıllık hizmet için belirlenen tavan karşılığının enflasyon ile orantılı olarak artmasıdır. Böylece uygulanan iskonto oranı enflasyonun beklenen etkilerinden arındırılmış gerçek oranı gösterir. Şirket'in kıdem tazminatı karşılığı, kıdem tazminatı tavanı her altı ayda bir ayarlandığı için, 1 Temmuz 2005 tarihinden itibaren geçerli olan 1.727,15 YTL (1 Ocak 2004: 1.485,43 YTL) üzerinden hesaplanmaktadır.

Kıdem tazminatı karşılığının yıl içindeki hareketleri aşağıdaki gibidir:

		31 Aralık 2005
1 Ocak bakiyesi	-	
Dönem içinde ödenen	-	
Cari dönemde ayrılan karşılık tutarı	-	

NOT 24 - ANA ORTAKLIK DIŐI PAYLAR/ANA ORTAKLIK DIŐI KAR ZARAR

Yoktur (2004: Yoktur).

NOT 25 - SERMAYE/KARŐILIKLI İŐTİRAK SERMAYE DÜZELTMESİ

Őirket'in 31 Aralık 2005 ve 31 Aralık 2004 tarihlerindeki hissedarları ve sermaye içindeki payları tarihi deęerlerle aŐağıdaki gibidir:

	*31 Aralık 2005	Ortaklık Payı (%)	31 Aralık 2004	Ortaklık payı (%)
Sevgi Mert	935.794	19,83	-	-
Metro Yatırım Menkul Deęerler A.Ő.	546.198	11,57	-	-
Galip Öztürk	502.526	10,64	1.243.419	26,34
Metin TırıŐ	457.000	9,68	-	-
Mehmet Aęacan	220.000	4,66	-	-
Cengiz Kaya	190.990	4,05	-	-
Erdem Yücel	150.750	3,19	-	-
Diđer	1.716.774	36,38	3.476.613	73,66
Sermaye	4.720.032	100,0	4.720.032	100,0

*31 Aralık 2005 tarihindeki ortaklık yapısı 10 Haziran 2005 tarihli genel kuruldaki hazirun cetveli esas alınarak yapılmıŐtır.

NOT 26 - 27 - 28 SERMAYE YEDEKLERİ, KAR YEDEKLERİ, GEÇMİŐ YILLAR KARLARI

Kanuni defterlerdeki birikmiŐ karlar, aŐağıda belirtilen kanuni yedeklerle ilgili hüküm haricinde daęıtılabilirler.

Türk Ticaret Kanunu'na göre yasal yedekler birinci ve ikinci tertip yasal yedekler olmak üzere ikiye ayrılır. Türk Ticaret Kanunu'na göre birinci tertip yasal yedekler, őirketin ödenmiŐ sermayesinin %20'sine ulaŐılıncaya kadar, kanuni net karın %5'i olarak ayrılır. İkinci tertip yasal yedekler ise ödenmiŐ sermayenin %5'ini aŐan daęıtılan karın %10'udur. Türk Ticaret Kanunu'na göre, yasal yedekler ödenmiŐ sermayenin %50'sini geçmedięi sürece sadece zararları netleŐtirmek için kullanılabilir, bunun dıŐında herhangi bir őekilde kullanılması mümkün deęildir.

NOT 26 - 27 - 28 SERMAYE YEDEKLERİ, KAR YEDEKLERİ, GEÇMİŐ YILLAR KARLARI (Devamı)

Halka açık őirketler, temettü daęıtımlarını SPK'nın öngördüęü őekilde aŐağıdaki gibi yaparlar:

Seri: XI, No:25 sayılı Teblię kısım 15 madde 399 uyarınca enflasyona göre düzeltilen ilk mali tablo denkleŐtirme iŐleminde ortaya çıkan ve "geçmiŐ yıllar zarar"nda izlenen tutarın, SPK'nın kar daęıtımına iliŐkin düzenlemeleri çerçevesinde, enflasyona göre düzeltilmiŐ mali tablolara göre daęıtılabilecek kar rakamı bulunurken indirim kalemi olarak dikkate alınması esastır. Bununla birlikte, "geçmiŐ yıllar zarar"nda izlenen söz konusu tutar, varsa dönem karı ve daęıtılmamıŐ geçmiŐ yıl karları, kalan zarar miktarının ise sırasıyla olaęanüstü yedek akçeler, yasal yedek akçeler, özkaynak kalemlerinin enflasyon muhasebesine göre düzeltilmesinden kaynaklanan sermaye yedeklerinden mahsup edilmesi mümkün bulunmaktadır.

1 Ocak 2004 tarihinden itibaren geçerli olmak üzere Seri:XI No:25 sayılı Teblię uyarınca hazırlanan mali tablolar esas alınarak hesaplanan 2004 yılı faaliyetlerinden elde edilen karlar dikkate alınmak üzere, daęıtılabilir karın en az %30'u oranında kar daęıtımı zorunluluęu getirilmiŐtir. Bu daęıtım őirketlerin genel

kurullarının alacaęı karara baęlı olarak nakit olarak ya da daęıtılabilir karın %30'undan aŐağı olmamak üzere bedelsiz hisse senedi olarak ya da belli oranda nakit, belli oranda bedelsiz hisse senedi daęıtılması suretiyle gerçeleŐtirilebilecektir.

Seri: XI, No:25 sayılı teblię uyarınca enflasyona göre düzeltilen ilk mali tablo düzenlenmesi sonucunda öz sermaye kalemlerinden "Sermaye, Hisse Senedi İhraç Primi, Yasal Yedekler, Statü Yedekleri, Özel Yedekler ve Olaęanüstü Yedekler" kalemlerine bilançoda kayıtlı deęerleri ile yer verilir. Bu hesap kalemlerinin düzeltilme farkları toplu halde öz sermaye grubu içinde "öz sermaye enflasyon düzeltilmesi farkları" hesabında yer alır.

Öz sermaye enflasyon düzeltilmesi farkları sadece bedelsiz sermaye artırımını veya zarar mahsubunda; olaęanüstü yedeklerin kayıtlı deęerleri ise, bedelsiz sermaye artırımını, nakit kar daęıtımını ya da zarar mahsubunda kullanılabilirlerdir.

Yukarıdaki hususa göre Şirket'in Seri: XI, No:25 sayılı tebliğine göre kar dağıtımında baz alınacak öz sermaye tablosu 31 Aralık 2005 ve 31 Aralık 2004 tarihleri itibarıyla aşağıdaki gibidir:

	31 Aralık 2005	31 Aralık 2004
Sermaye	4.720.032	4.720.032
Hisse senetleri ihraç primleri	95.886	95.886
Özsermaye enflasyon düzeltme farkları	1.081.462	1.081.462
Net dönem karı/(zararı)	821.101	-
Geçmiş yıllar karları	421.432	421.432
Öz sermaye toplamı	7.139.913	6.318.812

NOT 29 - YABANCI PARA POZİSYONU

Yoktur (2004: Yoktur).

NOT 30 - DEVLET TEŞVİK VE YARDIMLARI

Yoktur (2004: Yoktur).

NOT 31 - KARŞILIKLAR, ŞARTA BAĞLI VARLIK VE YÜKÜMLÜLÜKLER

Yoktur (2004: Yoktur).

NOT 32 - İŞLETME BİRLEŞMELERİ

Yoktur (2004: Yoktur).

NOT 33 - BÖLÜMLERE GÖRE RAPORLAMA

Yoktur (2004: Yoktur).

NOT 34 - BİLANÇO TARİHİNDEN SONRAKİ OLAYLAR

Yoktur (2004: Yoktur).

NOT 35 - DURDURULAN FAALİYETLER

Yoktur (2004: Yoktur).

NOT 36 - ESAS FAALİYET GELİRLERİ

31 Aralık 2005

Satış gelirleri

Hisse senedi satış geliri	143.755.867
Devlet tahvili satış geliri	3.698.053
Hazine bonusu satışları	1.329.795
Repo devlet tahvili satış geliri	181.172.738
Repo hazine bonusu satış geliri	21.696.198
Kupon repo satışları	3.255.042

354.907.693

31 Aralık 2005

Satışların maliyeti

Hisse seneti satış maliyeti	142.131.726
Devlet tahvili satış maliyeti	3.616.397
Hazine bonusu satış maliyeti	1.297.542
Repo devlet tahvili satış maliyeti	181.071.000
Repo hazine bonusu satış maliyeti	21.683.363
Kupon repo satış maliyeti	3.253.637
	353.053.665

NOT 37 - FAALİYET GİDERLERİ

31 Aralık 2005

Faaliyet giderleri

Portföy yönetim giderleri	294.638
Kurtaj giderleri	548.732
Genel yönetim giderleri	289.817
Diğer	10.444
	1.143.631

NOT 38 - DİĞER FAALİYETLERDEN GELİR/GİDER VE KAR/ZARARLAR

31 Aralık 2005

Diğer faaliyet gelirleri

Faiz ve diğer temettü gelirleri	215.021
Reeskont geliri	43.796
Hisse senetleri değer artışı	48.866
Diğer	149
	307.832

31 Aralık 2005

Diğer faaliyet giderleri

2004 yılı menkul kıymet reeskont geliri iptali	197.128
	197.128

NOT 39 - FİNANSMAN GİDERLERİ

Yoktur.

NOT 40 - NET PARASAL POZİSYON KAR/ZARARI

Yoktur.

NOT 41 - VERGİLER

Kurumlar Vergisi Kanunu'nun 8/4 a-b ve Gelir Vergisi Kanunu'nun 94/6-a/i-ii maddelerine istinaden portföyünün en az %25'i hisse senetlerinden oluşan menkul kıymetler yatırım fonları (döviz yatırım fonları hariç) ile aynı nitelikteki menkul kıymetler yatırım ortaklıklarının portföy işletmeciliğinden doğan kazançları kurumlar vergisinden istisnadır. Şirket ilgili kanundaki gereklilikleri yerine getirmesi dolayısıyla kurumlar vergisinden istisnadır. Bu sebeple 31 Aralık 2005 ve 31 Aralık 2004 tarihleri itibarıyla bilançoda oluşan geçici farklar dolayısıyla herhangi bir ertelenmiş vergi aktifi veya yükümlülüğü bu mali tablolarda hesaplanmamıştır.

NOT 42 - HİSSE BAŞINA KAR / ZARAR

31 Aralık 2005 tarihinde sona dönemde 1 YTL nominal değerdeki hisse başına 0,1740 YKr dönem karı isabet etmiştir.

V. MALİ ANALİZE İLİŞKİN BİLGİLER

1.	Likidite Oranları	2003	2004	2005
a)	Cari Oran	142,32	159,28	107,57
b)	Likidite Oranı	142,26	159,26	107,55
c)	Nakit Oranı	140,88	159,23	95,70

Ortaklığın kısa vadeli borçlarını karşılama gücünü ve işletme sermayesinin yeterliliğini gösteren likidite oranlarındaki düşüş trendi, hisse senedi piyasasında yaşanan yükselişe paralel olarak yüksek oranlı menkul kıymet pozisyonu taşınması nedeniyle. Oranların mevcut seviyeleri işletmemizin halen yeterli likiditeye sahip olarak faaliyetini sürdürdüğünü ifade etmektedir.

2.	Faaliyet Oranları	2003	2004	2005
a)	Aktif Devir Hızı	54,35	23,96	49,25
b)	Alacak Devir Hızı	-	-	-
c)	Alacakları Tahsil Süresi (Gün)	-	-	-
d)	Stok Devir Hızı	-	-	-

Ortaklığın işletme faaliyetlerinde kullandığı varlıkların kullanımının etkinlik derecesini ölçen bu oranlardan sadece Aktif Devir hızı oranı ortaklığımızın faaliyet konusu içinde anlamlı olmaktadır. Piyasalardaki yükseliş trendinden yararlanmak amacıyla benimsenen aktif yönetim tarzı nedeniyle bu devir hızı giderek artan bir trend izlemiştir.

3.	Finansal Yapı Oranları	2003	2004	2005
a)	Toplam Borçlar/Öz Sermaye	0,011	0,009	0,009
b)	K.V.Borçlar/Aktif Toplamı	0,007	0,006	0,009
c)	Uzun Vadeli Borçlar/Aktif Toplamı	0,004	0,003	-
d)	Maddi Duran Varlıklar/ Öz Sermaye+Uzun Vadeli Borçlar	0,0002	0,0001	0,010

Ortaklığın varlıklarını finanse etme şeklini gösteren finansal yapı oranları oldukça düşük seviyelerdedir, çünkü ortaklığımız tüm faaliyetlerini kendi özkaynaklarından karşılamaktadır. 2005 yılında gözlenen oransal artış ise artan işlem hacmimiz nedeniyle takas yükümlülüğümüzdeki artıştan kaynaklanmıştır. Bu yükümlülüklerin karşılığı portföyümüzde menkul kıymet olarak bulunmaktadır.

4.	Karlılık Oranları	2003	2004	2005
a)	Net Dönem Karı/Aktif Toplamı	0,242	-	0,114
b)	Net Dönem Karı/Özsermaye	0,245	-	0,115
c)	Brüt Kar Marjı	0,004	0,008	0,005
d)	Ödenen Vergi vb./Dönem Karı	-	-	-

Yüksek oranda menkul kıymet taşınması ve artan trade işlemlerinin getirdiği karlılık, net dönem karının özsermayemize ve aktifimize oranlarını yükseltmektedir. Brüt kar marjında yaşanan düşüş ise aktif yönetimi bir sonucudur.

5.	Mali Yükümlülükleri Karşılama Oranları:	2003	2004	2005
a)	Mali Yükümlülükleri Karşılama Oranı	0,011	0,009	0,0091
b)	Borç Karşılama Oranı	0,011	0,0089	0,0092

Ortaklığımız özkaynakları dışında yabancı kaynak kullanmamaktadır. Mevcut yapıda mali yükümlülükler; vergi, kıdem gibi karşılıklar ve gerçekleşen işlemlerin takası için takasbank nezdinde oluşan yükümlülüklerden ibarettir. 2005 yılını yükseliş trendinde geçiren piyasalar paralelinde artan işlemlerimiz nedeniyle bu borçluluk oranlarında artışlar oluşmuştur.

6.	Pay Başına Bilgiler (1 Pay = 1 YKr.):
----	---------------------------------------

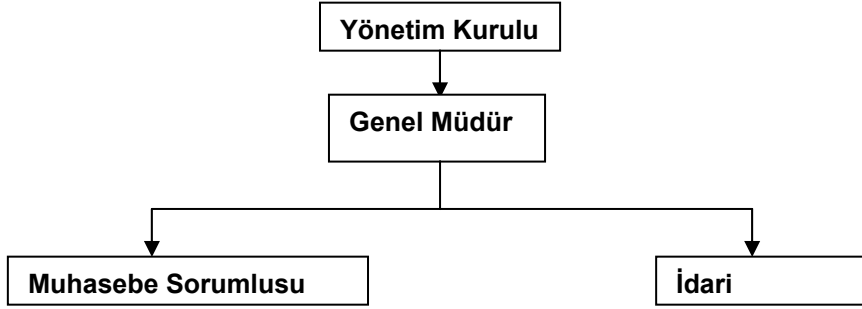
	2003	2004	2005
a) Pay Sayısı	2.360.160	4.720.032	4.720.032
b) 1 Payın Defter Değeri (YTL)	1,515	1,335	1,513
c) Pay Başına Net Kar	-	-	0,174
- Adi Pay	-	-	0,174
- İmtiyazlı Pay	-	-	0,174

7.	Büyüme Oranları (%)	2003	2004	2005
a)	Net Satışlar	149	-22,44	132,94
b)	Esas Faaliyet Karı	-88	52,39	11,28
c)	Net Kar	-	-	733,78
d)	Brüt Satış Karı/Pay Sayısı	0,36	0,25	0,39
e)	Pay Başına Net Kar	-	-	0,174
f)	Pay Başına Temettü	-	-	-

8.	Ortaklığın Performansına İlişkin Bilgiler:	2006
a)	Ay sonu pay başına net aktif değeri(YTL):	1,415879
b)	Önceki ay sonu pay başına net aktif değeri (YTL) :	1,441368
c)	Pay başına net aktif değerinde aylık artış/azalış oranı(%) :	%1,768 Azalış
d)	Yılbaşına göre pay başına net aktif değeri artış/azalış oranı (%) :	%6,715 Azalış
e)	Yıllık pay başına net aktif değeri artış/azalış oranı (%):	%13,07 Artış
f)	-Aylık ortalama portföydeki pay yüzdesi (Portföydeki günlük pay yüzdeleri toplamı)/(Gün sayısı):	%76,78
	- Aylık ortalama portföydeki borçlanma senetleri yüzdesi (Portföydeki günlük borçlanma senetleri yüzdeleri toplamı)/(Gün sayısı):	%13,70
	- Aylık ortalama portföydeki ters repo işlemleri yüzdesi (Portföydeki günlük ters repo işlemleri yüzdeleri toplamı)/(Gün sayısı):	%9,62
g)	-Aylık ortalama pay devir hızı (Pay alım satım tutarları toplamı)/ (Ortalama pay tutarı):	6,6739
	-Aylık ortalama borçlanma senedi devir hızı (Borçlanma senetleri alım satım tutarları toplamı)/ (Ortalama borçlanma senetleri tutarı):	-
	-Aylık ortalama ters repo işlemleri devir hızı(Ters repo işlemleri tutarları toplamı) / (Ortalama ters repo işlemleri tutarı):	19,99
h)	Ortalama portföy vadesi :	6 Ay
i)	Ay sonu piyasa değeri (YTL):	7.174.449
j)	Önceki ay sonu piyasa değeri (YTL):	7.127.248
k)	Piyasa değerinde aylık artış/azalış oranı (%):	%0,662 Artış
l)	Yılbaşına göre piyasa değeri artış/azalış oranı (%):	%19,14 Azalış
m)	Piyasa değerinde yıllık artış/azalış oranı (%):	%41,35 Artış

VI. YÖNETİME İLİŞKİN BİLGİLER

1. Ortaklığın 31/12/2005 tarihi itibarıyla genel organizasyon şeması:



2. Ortaklığın Yönetim Kurulu Üyelerinin:

Adı-Soyadı	Görevi	Mesleği	Adresi	Son 5 Yılda Ortaklıkta Üstlendiği Görevler	Sermaye Payı/Temsil Ettiği Tüzel Kişilik (YTL)	(%)
Galip ÖZTÜRK	Yönetim Kurulu Başkanı	Yönetici	Büyükdere Cad.No:171 Metrocity A Blok K:17 1.Levent / İSTANBUL	Yönetim Kurulu Başkanı	2.000	0,00042
Sedat ACAR	Yönetim Kurulu Üyesi	Yönetici	Büyükdere Cad.No:171 Metrocity A Blok K:17 1.Levent / İSTANBUL	Yönetim Kurulu Üyesi	1	0,00
Murat ARAZ	Yönetim Kurulu Üyesi	Yönetici	Büyükdere Cad.No:171 Metrocity A Blok K:17 1.Levent / İSTANBUL	Yönetim Kurulu Üyesi	3	0,00

3. Yönetim Kurulu üyelerinin ortaklık dışında yürüttükleri görevler:

Adı-Soyadı	Ortaklık Dışındaki Görevi	Görevli Olduğu Kurum Kuruluş
Galip ÖZTÜRK	Yönetim Kurulu Başkanı	-Atlas Menkul Kıymetler Yat.Ort.A.Ş. -Metro Turizm Yatırımlar Grubu
Murat ARAZ	- Yönetim Kurulu Üye - Yönetim Kurulu Üye - Genel Müdür Yardımcısı -Mesul Müdür -İşletme Müdür -Denetçi -Denetçi	-Atlas Menkul Kıymetler Yat.Ort.A.Ş. -Metro Yatırım Menkul Değerler A.Ş. -Büyük İstanbul Otobüs İşletmesi A.Ş. -Lifetime oil Motor Tic.Ltd.Şti. -Durusu Otel İşletmeciliği Turizm ve Tic.Ltd.Şti. -Anadolu Otogar İşletmeciliği -Avrasya Faktoring A.Ş.
Sedat ACAR	- Yönetim Kurulu Üyesi - Genel Müdür Yardımcısı - Denetçi - Genel Müdür Yardımcısı	-Atlas Menkul Kıymetler Yat.Ort.A.Ş. -Avrasya Faktoring A.Ş. -Metro Yatırım Menkul Değerler A.Ş. -Avrasya Leasing A.Ş.

4. Ortaklığın Denetim Kurulu üyelerinin;

Adı Soyadı	Görevi	Mesleği	Adresi	Son 5 Yılda Ortaklıkta Üstlendiği Görevler	Sermaye Payı/Temsil Ettiği Tüzel Kişilik (YTL)	(%)
Cevdet AKSU	Yönetici		Büyükdere Cad.No:171 Metrocity A Blok K:17 1.Levent / İSTANBUL	-	-	-

5. Ortaklığın Denetim Komitesi üyelerinin;

Adı Soyadı	Görevi	Mesleği	Adresi	Son 5 Yılda Ortaklıkta Üstlendiği Görevler	Sermaye Payı/Temsil Ettiği Tüzel Kişilik	
					(YTL)	(%)
Murat ARAZ	Yönetici		Büyükdere Cad.No:171 Metrocity A Blok K:17 1.Levent / İSTANBUL	Yönetim Kurulu Üyesi	3	0,000
Sedat ACAR	Yönetici		Büyükdere Cad.No:171 Metrocity A Blok K:17 1.Levent / İSTANBUL	Yönetim Kurulu Üyesi	1	0,000

6. Yönetimde söz sahibi olan personelin:

Adı-Soyadı	Görevi	Mesleği	Adresi	Son 5 Yılda Ortaklıkta Üstlendiği Görevler	Son Durum İtibariyle Ortaklık Dışında Aldığı Görevler	Sermaye Payı (YTL) (%)	
						(YTL)	(%)
Hayati ÜSTÜN	Genel Müdür Vekili	Yönetici	Büyükdere Cad.No:171 Metrocity A Blok K:17 1.Levent / İSTANBUL	-	Atlas Menkul Kıymetler Yatırım Ortaklığı A.Ş. – Genel Md.Vek.	-	-

7. Yönetim Kurulu Başkan ve Üyeleriyle genel müdür, genel koordinatör, murahhas üye, murahhas müdür ve genel müdür yardımcısı gibi üst yöneticilere son durum itibarıyla sağlanan ücret ve benzeri menfaatlerin grup şirketlerinden sağlanan menfaatler de dahil toplam tutarı: Genel Müdür Ücret ve diğer Menfaat Toplamı=56.573 YTL

8. Yönetim Kurulu Başkan ve Üyeleri ile genel koordinatör, murahhas üye, murahhas müdür, genel müdür ve genel müdür yardımcısı gibi üst yöneticiler ile yönetimde söz sahibi personelin, son hesap dönemi ve son durum itibarıyla ortaklıkla yaptıkları, ortaklığın normal faaliyet konusuna girmeyen işlemlerden kaynaklanan alım/satımlar-duran varlık edinimi ya da devri gibi- bu işlemlerden sağladıkları menfaatlerin nitelikleri ve tutarları: **YOKTUR**

9. Yönetim Kurulu Başkan ve Üyeleri ile genel koordinatör, murahhas üye, murahhas müdür, genel müdür ve genel müdür yardımcısı gibi üst yöneticiler ile yönetimde söz sahibi personelin, son hesap dönemi ve son durum itibarıyla ortaklıkla yaptıkları, ortaklığın normal faaliyet konusuna giren işlemlerden kaynaklanan, alım/satımlar, bu işlemlerden sağladıkları menfaatlerin nitelikleri ve tutarları: **YOKTUR**

10. Yürürlükteki sözleşmeler uyarınca 2. ve 4. maddelerde belirtilen kişilere yapılacak brüt ücret ve diğer ödemeler toplamının yıllık tahmini tutarı: **YOKTUR**

VII. FAALİYET HAKKINDA BİLGİLER

1. Yatırım ortaklıklarına ilişkin genel bilgiler : Yatırım Ortaklıkları menkul kıymet portföyü işletmek üzere anonim ortaklık şeklinde ve kayıtlı sermaye esasına göre kurulan sermaye piyasası kurumlarıdır. Hali Hazırda 26 adet yatırım ortaklığına ait hisse senedi İ.M.K.B'nda işlem görmektedir.28.04.2006 tarihi itibarıyla portföy büyüklüğü 6.682.996,32 YTL'dir

2. Ortaklığın yatırım ortaklıkları sektörü içindeki yeri : Ortaklık (A) Tipi Yatırım Ortaklığı statüsündedir.Hali hazırda 26 adet yatırım ortaklığının 28/04/2006 tarihi itibarıyla piyasa değerine göre sıralamada en yüksek 140.400.000 YTL en düşük 2.970.000.-YTL olup, Şirketimiz 7.032.080 YTL ile 16.sıradadır.

3.	Kategorileri itibarıyla geçmiş 3 yıl ve son durum itibarıyla çalışan personelin ortalama sayısı :	2003	2004	2005	Son Durum
		Dönem başı toplam personel	4	4	2
İdari personel (sendikası)		4	4	2	2

İdari personel (sendikalı)	-	-	-	-
Diğer Personel (sendikalı)	-	-	-	-
Diğer Personel (sendikasız)	-	-	1	1
Dönem sonu toplam personel	4	4	3	3
İdari personel (sendikasız)	-	-	-	-
İdari personel (sendikalı)	-	-	-	-
Diğer Personel (sendikalı)	-	-	-	-
Diğer Personel (sendikasız)	-	-	-	-

4. Portföyde yer alan sermaye piyasası araçlarına ilişkin bilgiler: 28/04/2006 tarihi itibarıyla şirketimiz portföyünde %71,12 pay, %28,88 Borçlanma Senedi bulunmaktadır.

Menkul Kıymetin Türü	Nominal Değer YTL	Toplam Alış Maliyeti YTL	Toplam Rayiç Değer YTL	Grup(%)	Genel(%)
I)PAYLAR	1,166,326.89	4,187,817.93	3,932,591.52	100.00%	71.12%
BANKALAR VE OZEL FINANS KURUMLARI	60,000.00	364,500.00	349,200.00	8.88%	6.32%
BİLİSİM	106.58	948.56	900.60	0.02%	0.02%
GIDA İÇKİ VE TUTUN	436,220.00	882,972.48	823,989.00	20.95%	14.90%
HOLDİNGLER VE YATIRIM ŞİRKETLERİ	120,000.20	433,001.45	413,101.46	10.50%	7.47%
KAGIT VE KAGIT URUNLERİ BASIN YAYIN	125,000.00	191,000.00	183,750.00	4.67%	3.32%
KİMYA, PETROL, KAUCUK VE PLASTİK URUNLER	15,000.00	226,915.00	224,050.00	5.70%	4.05%
METAL ANA SANAYİ	100,000.00	285,200.00	271,000.00	6.89%	4.90%
METAL ESYA, MAKİNE VE GEREK YAPIM	170,000.11	1,097,640.44	998,400.46	25.39%	18.06%
ORMAN URUNLERİ VE MOBİLYA	60,000.00	206,400.00	217,800.00	5.54%	3.94%
TAS TOPRAGA DAYALI	80,000.00	499,240.00	450,400.00	11.45%	8.15%
II)BORÇLANMA SENEDİ	1,644,865.00	1,549,610.00	1,596,997.38	100.00%	28.88%
Devlet Tahvili TRT081106T11	400,000.00	360,576.00	374,522.92	23.45%	6.77%
Hazine Bonosu TRB041006T16	600,000.00	536,034.00	568,766.46	35.61%	10.29%
Repo TRT190111T13	178,575.00	153,000.00	153,163.48	9.59%	2.77%
Repo TRT100510T19	466,290.00	500,000.00	500,544.52	31.34%	9.05%
III)YABANCI MENKUL KIYMETLER					
PORTFÖY DEĞERLERİ TOPLAMI			5,529,588.90		
HAZİR DEĞERLER (+)			90.32		
ALACAK (+)			2,823,247.80		
DIĞER AKTİFLER (+)			97,303.73		
BORÇLAR (-)			1,767,234.43		
TOPLAM DEĞER			6,682,996.32		
TOPLAM DEĞER / PAY SAYISI			1.415879		

5.Finansal Kiralama yoluyla edinilen kıymetlere ilişkin bilgi: Finansal Kiralama yoluyla elde edilen kıymet yoktur.

6. Son 12 ayda mali durumu önemli ölçüde etkilemiş veya etkileyebilecek, işe ara verme haline ilişkin bilgiler ile sendikal faaliyet ve toplu sözleşmeye ilişkin bilgi: Mali durumu etkileyebilecek işe ara verme, veya toplu sözleşme olayı yaşanmamıştır.

7. Ortaklığın Önemli Uyuşmazlıkları;
- Ortaklarla : Yoktur
 - Personelle : Yoktur
 - Vergi İdaresiyle : Yoktur
 - Diğer Resmi Kurum ve Kuruluşlarla : Yoktur
 - Diğer Gerçek ve Tüzel Kişilerle : Yoktur

8.Danışmanlık Hizmetine İlişkin Bilgiler: Şirket herhangi bir danışmanlık hizmeti almamakta olup, Portföyü Metro Yatırım Menkul Değerler A.Ş. tarafından yönetilmektedir. 01.01.2005 – 31.12.2005 dönemine ilişkin olarak Metro Yatırım Menkul Değerler A.Ş.’ne 294.637 YTL portföy yönetim ücreti ödenmiştir.

9. Şirketin Amaç ve Konusu: Şirketin amacı, ilgili mevzuatla belirlenmiş ilke ve kurallar çerçevesinde menkul kıymetlerini satın aldığı ortaklıkların sermayesine ve yönetimine hakim olmamak kaydıyla, sermaye piyasası araçları portföyü işletmektir.

Şirket, bu amaç dahilinde:

a)Ortaklık portföyünü oluşturur, yönetir ve gerektiğinde portföyde değişiklikler yapar.

b)Portföy çeşitlenmesiyle yatırım riskini faaliyet alanlarına ve ortaklıkların durumlarına göre en aza indirecek bir biçimde dağıtır.

c)Menkul kıymetlere, mali piyasa ve kurumlara, ortaklara ilişkin gelişmeleri sürekli izler ve portföy yönetimiyle ilgili önlemleri alır.

d)Portföyün değerini korumaya ve artırmaya yönelik araştırmalar yapar.

10. Yatırım Politikası : Şirket, menkul kıymet portföyünün yönetimi konusunda Metro Yatırım Menkul Değerler A.Ş. ile portföy yönetim sözleşmesi imzalamış olup, sosyal, siyasal ve ekonomik koşullara göre hisse senedi miktarını artırıp, azaltmakta ve portföyde yer alan hisse senetlerini çeşitlendirmektedir.

11. Şirketin Yapamayacağı İşlemler: Şirket özellikle:

a)Ödünç para verme işleriyle uğraşamaz.

b)Bankalar kanununda tanımlandığı üzere mevduat toplayamaz ve mevduat toplama sonucunu verebilecek iş ve işlemler yapamaz.

c)Ticari, sınai ve zirai faaliyette bulunamaz.

d)Aracılık faaliyetinde bulunamaz.

Ayrıca Şirket Sermaye Piyasası Kurulu ile ilgili diğer kamu kurum ve kuruluşlarınca belirlenecek diğer faaliyet ilke ve yasaklarına da uyar.

12.Şirket Portföyünün Oluşturulması ve Riskin Dağıtılması Esasları:

Şirket kuruluş işlemlerini takiben ilgili mevzuatta ve bu esas sözleşmede belirtilen koşullara uymak suretiyle en fazla üç ay içinde portföyünü oluşturur.Portföyün terkibi hakkında, izleyen bir hafta içerisinde SPK’na ve ortaklara bilgi verir.Yatırım yapılacak kıymetlerin seçiminde riskin dağıtılması esasları çerçevesinde aşağıdaki ilkeler gözönünde bulundurulur.

a)Şirketin yatırım yapacağı kıymetlerin seçiminde, nakde dönüşümü kolay ve riski az olanlar tercih edilir ve Sermaye Piyasası Kanunu’nun 36’ncı maddesinde ve ilgili tebliğ ve düzenlemelerde belirlenmiş olan yönetim ilkelerine uyulur.

b)Ancak sermaye ve yedek akçeler toplamının yüzde onundan fazlası bir ortaklığın menkul kıymetlerine yatırılmaz.Ayrıca Şirket, hiç bir ortaklık da sermayenin ya da tüm oy haklarının yüzde dokuzundan fazlasına sahip olamaz.

c)Şirket portföyüne alımlar ve portföyden satımlar rayiç bedel ile yapılır. Rayiç bedel, borsada işlem gören varlıklar için borsa fiyatı, diğerleri için işlem gününde Şirket açısından oluşan alımda en düşük, satımda en yüksek fiyattır. Varlık satımların da satış bedeli tam olarak nakden alınır.

d)Borsa veya borsa dışı teşkilatlanmış piyasalarda işlem gören kıymetlerin portföye alımları ve satımlarının borsa veya bu piyasalar kanalıyla yapılması zorunludur.

e)Şirket’in A tipi yatırım ortaklığı olması nedeniyle, Portföy değerinin en az % 25’i devamlı olarak özelleştirme kapsamına alınan kamu iktisadi teşebbüsleri dahil Türkiye’de kurulmuş ortaklıkların hisse senetlerine yatırılır.

f)Şirketin günlük ihtiyaçlarının karşılanması amacıyla yeterli miktarda nakit tutulur.Şirket bankalar nezdinde vadeli mevduat tutamaz ve mevduat sertifikası satın alamaz.

g)Şirket, risk sermayesi yatırım ortaklıklarının hisse senetleri hariç Türk ve yabancı yatırım ortaklıklarının

hisse senetleri ile yatırım fonlarının katılma belgelerine yatırım yapamaz.

h)Şirket portföyüne, borçluluk ifade eden yabancı menkul değerlerden ikincil piyasada işlem görenler ve derecelenmeye tabi tutulmuş olanlar alınır.Yabancı menkul değerlerin satın alındığı veya ihraç edildiği ülkelerde derecelendirme mekanizmasının bulunmaması durumunda, derecelendirme şartı aranmaz.

ı)Şirket sermaye ve yedek akçeleri toplamının % 25'ini Türk Parasının Kıymetini Koruma Hakkında 32 sayılı karar çerçevesinde alım-satımı yapılabilen menkul kıymetlere yatırabilirler.

j)Şirket, ancak T.C. Merkez Bankası'nca alım satımı yapılan para birimleri üzerinden ihraç edilmiş yabancı kıymetlere yatırım yapabilir.

k)Şirket portföyünde bulunan yabancı kıymetler satın alındığı borsada veya kote olduğu diğer borsalar da satılabilir.Bu kıymetler Türkiye içinde,Türkiye de veya dışarıda yerleşik kişilere satılamaz ve bu kişilerden satın alınamaz.

l)Şirket portföyüne sermaye piyasası mevzuatı ve Türk parasının Kıymetini Koruma Hakkında 32 sayılı karar çerçevesinde New York, Tokyo, Londra, Frankfurt, Paris,Moskova,Varşova, Bükreş, Prag, Bratislava Hamburg, Münih, Aşkabat, Alma-Ata, Bakü, Kazablanka,Cezayir, Mısır, Kahire borsalarına kote edilmiş yabancı menkul kıymetler alınabilir.Yabancı Devlet (kamu) menkul kıymetlerinden ABD, Japonya, İngiltere, Almanya, Fransa, Fas,Tunus, Cezayir, Rusya, Türki Cumhuriyetler ülkelerine ait olanlar alınabilir. Bu ülkeler dışındaki ülkelerin kamu otoritelerince ihraç edilmiş bulunan kamu menkul kıymetlerine yatırım yapılamaz. Portföy değerinin % 5'inden fazlası yabancı bir devlet tarafından çıkarılmış menkul kıymetlere yatırılmaz. Portföy'e yabancı yerel yönetimlerce ihraç edilmiş menkul kıymetler alınamaz.

13.Şirket Portföyünde Bulunan Sermaye Piyasası Araçlarının Muhafazası: Şirket, esas sözleşmesinin 13.'üncü maddesinde; Şirket portföyündeki menkul kıymetler yapılacak saklama sözleşmesi çerçevesinde İMKB Takas ve Saklama Merkezi A.Ş. veya bir banka nezdinde muhafaza edilir.Portföydeki yabancı menkul kıymetler tebliğin 21.maddesindeki yerlerin muadili bir kurumda muhafaza edilir.Bu hüküm gereğince Şirket yönetimi, 06/03/1996 tarihinde Takasbank A.Ş ile Saklama Sözleşmesi imzalamıştır.

14. Karın Tespiti ve Dağıtımı: Şirketin genel masrafları ile muhtelif amortisman bedelleri gibi genel muhasebe ilkeleri uyarınca Şirketçe ödenmesi ve ayrılması zorunlu olan meblağlar ile Şirket tüzel kişiliği tarafından ödenmesi gereken zorunlu vergiler ve mali mükellefiyetler için ayrılan karşılıklar, hesap yılı sonunda tesbit olunan gelirlerden indirildikten sonra geriye kalan yıllık bilançoda görülen safi (net) kardan varsa geçmiş yıl zararlarının düşülmesinden sonra kalan miktar aşağıdaki sıra ve esaslar dahilinde dağıtılır:

- Kalanın % 5'i Türk Ticaret Kanunu'nun 466. maddesi uyarınca ödenmiş sermayenin %20'sini buluncaya kadar birinci tertip kanuni yedek akçe olarak ayrılır.
- Kalandan, Sermaye Piyasası Kurulunca saptanan oran ve miktarda birinci temettü ayrılır.
- Safi kardan a ve b bentlerinde yer alan hususlar düşüldükten sonra Genel Kurul kalan kısmı, kısmen veya tamamen ikinci temettü hissesi olarak dağıtmaya, dönem sonu kar olarak bilançoda bırakmaya, kanuni veya ihtiyari yedek akçelere ilave etmeye, olağanüstü yedek akçe olarak ayırmaya veya Yönetim Kurulu Üyeleri ile memur, müstahdem ve işçilere kar payı olarak vermeye yetkilidir.Ancak yasa hükmü ile ayrılması zorunlu tutulan yedek akçeler ile anasözleşmede pay sahipleri için belirlenen oranda birinci temettü ayrılmadıkça, başka yedek akçe ayrılmasına, ertesi yıla kar aktarılmasına ve Yönetim Kurulu Üyeleri ile memur, müstahdem ve işçilere kardan pay dağıtılmasına karar verilemez.
- Türk Ticaret Kanunu'nun 466. maddesinin 2. fıkrasının 3 numaralı bendi gereğince, ikinci tertip kanuni yedek akçenin hesaplanmasında, net kardan % 5 oranında kar payı düşüldükten pay sahipleri ile kara iştirak eden diğer kimselere dağıtılması kararlaştırılmış olan kısmın onda biri esas alınır ve ikinci tertip kanuni yedek akçeye olarak ayrılır.

VIII. GRUP HAKKINDA BİLGİLER

1.	Grubun ana faaliyet konusu ve ortaklığın grup içindeki yeri: ŞİRKETİMİZ HERHANGİ BİR GRUBA DAHİL DEĞİLDİR
----	--

2.	Ortaklığın ortakları, iştirakleri, bağlı ortaklıkları ve diğer grup şirketleri ile olan borç-alacak ilişkisi: YOKTUR
----	---

3.	Ortaklık tarafından alınıp grup içi diğer şirketlere devredilen krediler hakkında bilgi: YOKTUR
----	--

4.	Grup içi diğer şirketler tarafından alınıp, ortaklığa kullandırılan krediler hakkında bilgi: YOKTUR
----	--

5.	Son mali yılda Ortaklık tarafından grup içi ortaklıklara ödenen ve alınan, danışmanlık, yönetim vb. hizmet ücretleri hakkında bilgi ve ödenen tutarları
----	---

	YOKTUR
--	--------

6.	Ortaklar, iştirakler, bağı ortaklıklar ve diğer grup şirketleri lehine verilen garanti, taahhüt, kefalet, avans, ciro gibi yükümlülüklerin tutarı: YOKTUR
----	---

7.	Son hesap dönemi ve son durum itibariyle Ortaklık tarafından iştirak, bağı ortaklık ve diğer grup içi ortaklıklara ödenen ve alınan, danışmanlık, yönetim vb. hizmet ücretleri hakkında bilgi ve ödenen /alınan tutarlar: YOKTUR
----	--

8.	Ortaklık yöneticilerine, Ortaklık ve grup içi diğer ortaklıklar tarafından verilen kredilerin son durum itibariyle tutarı, uygulanan faiz oranı ve yöneticiler adına verilen, faaliyet konusu ile ilgili olmayan garantiler.
	YOKTUR

9.	Ortaklığın, grup içi diğer ortaklıkların yöneticilerine verdiği kredilerin son durum itibariyle tutarı, uygulanan faiz oranı ve yöneticiler adına verilen faaliyet konusu ile ilgili olmayan garantiler:
	YOKTUR

10.	Herhangi bir grup üyesi ortaklığa özkaynak ve/veya yabancı kaynak transferine yönelik projeler hakkında özet bilgi
	YOKTUR

11.	Ortaklığın son üç yılda, diğer grup ortaklıklarıyla yaptığı, iştirak hissesi ve/veya gayrimenkul alım satımına ilişkin bilgi
-----	--

2003	2004	2005
-	-	-

12.	Son hesap dönemi ve son durum itibariyle, menkul kıymetler ve bağı menkul kıymetler grubu içinde yer alıp işletmenin ortakları, iştirakleri bağı ortaklıkları ve diğer grup şirketleri tarafından çıkarılmış bulunan menkul kıymet tutarları ve bunları çıkaran ortaklıklar: YOK
-----	--

IX. VERGİLENDİRME ESASLARI

1. Menkul kıymet yatırım ortaklıkları kazançlarının vergilendirilmesi

a) Kurumlar Vergisi Düzenlemesi Açısından

Kurumlar Vergisi Kanunu'nun 8'inci maddesinin 4 no'lu bendinin (a) alt bendi uyarınca, portföyünün en az %25'i hisse senetlerinden oluşan menkul kıymet yatırım ortaklıklarının portföy işletmeciliğinden doğan kazançları kurumlar vergisinden istisnadır. Ayrıca, MKYO kazançları 4369 sayılı Yasa ile düzenlenen %25 oranlı geçici vergi uygulamasına da tabi değildir.

b) Gelir Vergisi Düzenlemesi Açısından

5281 sayılı Kanunla Gelir Vergisi Kanunu'na eklenen geçici 67. maddenin 8. fıkrası uyarınca, Sermaye Piyasası Kanununa göre kurulan menkul kıymetler yatırım ortaklıklarının Kurumlar Vergisinden istisna edilmiş olan portföy kazançları, dağıtılmı veya dağıtılmı % 15 oranında vergi tevkifatına tâbi tutulur. Bu kazançlar üzerinden Gelir Vergisi Kanunu'nun 94 üncü madde uyarınca ayrıca tevkifat yapılmaz.

2. Menkul kıymet yatırım ortaklığı payı satın alanların vergilendirilmesi.

I. Payların elden çıkarılması karşılığında sağlanan kazançların vergilendirilmesi

31.12.2005 TARİHİ VE ÖNCESİNDE ELDE EDİLEN GELİRLER İÇİN

A. Gerçek Kişiler

1. Tam Mükellef Gerçek Kişiler

Hisse senedi alım satım kazançları, Gelir Vergisi Kanunu(GVK)'nun 4842 sayılı Kanun ile değişik Mükerrer 80'inci maddesi uyarınca gelir vergisine tabi olacaktır. Ancak anılan madde uyarınca, "ivazsız olarak iktisap edilen hisse senetleri, Türkiye'de kurulu menkul kıymet borsalarında işlem gören ve 3 (üç) aydan fazla süreyle elde tutulan hisse senetleri ile tam mükellef kurumlara ait olan ve bir yıldan fazla süreyle elde tutulan hisse senetlerinin" elden çıkarılması durumunda elde edilen kazançlar vergiye tabi olmayacaktır.

Hisse senetlerinin elden çıkartılmasında GVK'nun Mükerrer 81'inci maddesi uyarınca iktisap bedeli, elden çıkarıldığı ay hariç olmak üzere DİE tarafından belirlenen toptan eşya fiyat artış oranında artırılarak dikkate alınabilecektir.

GVK'nun Mükerrer 81'inci maddesine göre **endeksleme yapıldıktan ve (GVK Mükerrer Md. 80 çerçevesinde) kalan tutara 2005 yılı için 13.000 YTL'lık istisna uygulandıktan sonra aşan kısım** beyanname verilmesini gerektirecektir. Bu tutar, GVK'nın 4842 sayılı Kanun ile değişik Mükerrer 123'üncü maddesine göre, her yıl bir önceki yıla ilişkin olarak Vergi Usul Kanunu hükümlerine göre belirlenen yeniden değerlendirme oranında artırılır.

2. Dar Mükellef Gerçek Kişiler

Tam mükellef gerçek kişilerde olduğu gibidir. Ancak, GVK madde (86/2) çerçevesinde dar mükellefiyette, tamamı Türkiye'de tevkif suretiyle vergilendirilmiş olan; ücretler, serbest meslek kazançları, menkul ve gayrimenkul sermaye iratları ile diğer kazanç ve iratlar için yıllık beyanname verilmez, diğer gelirler için beyanname verilmesi halinde bu gelirler beyannameye dahil edilmez. GVK madde (101/2) uyarınca, dar mükellef gerçek kişiler menkul malların ve hakların elden çıkarılmasından doğan kazanç ve iratlarını mal ve hakların Türkiye'de elden çıkarıldığı yerin vergi dairesine münferit beyanname ile bildirmek zorundadırlar.

B. Kurumlar

1. Ticari İşletmeler ve Kurumlar Vergisi Mükelleflerinin Aktifine Kayıtlı Hisse Senetlerinin Elden Çıkarılmasından Sağlanan Kazançlar

Ticari faaliyete bağlı olarak işletme bünyesinde elde edilen alım satım kazançları ticari kazanç olarak beyan edilip vergilendirilecektir.

2. Dar Mükellef Kurumlar

GVK madde (37/5) uyarınca dar mükellef kurum, Türkiye'de bir işyeri açmak suretiyle veya daimi temsilci vasıtasıyla devamlı menkul kıymet alım satımı işi yapan kurum statüsünde ise alım satım kazançları ticari kazanç olarak vergiye tabi olacaktır. GVK'nun Mükerrer 81'inci maddesi uyarınca, dar mükellef kurumun alım satım ile devamlı olarak uğraşması halinde kur farklarından doğan kazançlar ticari kazancın tespitinde dikkate alınır, aksi takdirde hesaplama dahil edilmez, münferit beyannameye gösterilir.

01.01.2006 TARİHİNDEN SONRA ELDE EDİLEN GELİRLER İÇİN

Sermaye Piyasası Kanununa göre kurulan menkul kıymetler yatırım ortaklıklarının paylarının alım satımında 5281 sayılı Kanunla Gelir Vergisi Kanunu'na eklenen geçici 67. maddenin 1. fıkrası hükümleri uygulanmaz. Bu ortaklıkların paylarının alım satımından elde edilen kazançlar için yıllık beyanname verilmez. Diğer gelirler nedeniyle beyanname verilmesi halinde de bu gelirler beyannameye dahil edilmez. Ticari işletmeye dahil olan bu nitelikteki gelirler, bu fıkraya kapsamı dışındadır.

II. Hisse Senetleri Kar Paylarının ve Temettü Avanslarının Vergilendirilmesi

A. Gerçek Kişiler

1. Tam Mükellef Gerçek Kişiler

GVK'nun 4842 sayılı Kanunla deęişik (94/6-b) maddesi uyarınca, tam mükellef kurumlarca; "***tam mükellef gerçek kişilere, gelir ve kurumlar vergisi mükellefi olmayanlara ve bu vergiden muaf olanlara, dar mükellef gerçek kişilere, dar mükellef kurumlara ve gelir ve kurumlar vergisinden muaf olan dar mükelleflere***" **dağıtılan kar payları üzerinden** Bakanlar Kurulunca belirlenen oranlarda tevkifat yapılacaktır.

GVK'nun 94'üncü maddesinin birinci fıkrasının (6) numaralı bendinin (b) alt bendinde 4842 sayılı Kanunla yapılan deęişiklikle, **tevkifat karın dağıtılması aşamasına bırakılmış**, ayrıca halka açık şirket ile halka açık olmayan şirketten elde edilen kar payı ayırımı da kaldırılmak suretiyle, her iki tür şirket tarafından "**dağıtılan kar paylarının**" **aynı oranda** vergilendirilmesi öngörülmüştür.

GVK'ya 4842 sayılı Kanunla eklenen 22'nci maddenin ikinci fıkrasına göre tam mükellef kurumlardan elde edilen, GVK'nın 75'inci maddesinin ikinci fıkrasının (1), (2) ve (3) numaralı bentlerinde yazılı "**kâr paylarının yarısı**" gelir vergisinden müstesnadır. İstisna edilen bu tutar üzerinden GVK'nın 94'üncü maddesi uyarınca tevkifat yapılır ve tevkif edilen verginin tamamı, kâr payının yıllık beyanname ile beyan edilmesi durumunda yıllık beyanname üzerinden hesaplanan vergiden mahsup edilir.

Ayrıca yatırım ortaklıklarından elde edilen kar paylarına enflasyon indirimi uygulanır(**GVK Md. 76**).

GVK'nun (86/1-c) maddesi uyarınca, **2005 yılı gelirleri için 15.000 YTL'vi** aşan Türkiye'de tevkifata tâbi tutulmuş olan menkul sermaye iratları beyanname verilmesini gerektirecektir.

Diđer yandan, GVK'ya 4842 sayılı Kanun ile eklenen Geçici Madde 62'ye göre; kurumlar vergisi mükelleflerinin 31.12.1998 veya daha önceki tarihlerde sona eren hesap dönemlerinde elde ettikleri kazançlarının dağıtımı halinde gerçek kişilerce elde edilen kâr payları gelir vergisinden müstesnadır. Kurumlar vergisi mükelleflerinin 31.12.1998 veya daha önceki tarihlerde sona eren hesap dönemlerinde elde ettikleri kazançlarının dışında kalan ve 31.12.2002 veya daha önceki tarihlerde sona eren hesap dönemlerinde elde edilen, kurumlar vergisinden istisna edilmiş kazançlarının dağıtımı halinde, gerçek kişilerce elde edilen kâr paylarının net tutarına elde edilen kâr payının (1/9)'u eklendikten sonra, bulunan tutarın yarısı vergiye tâbi gelir olarak dikkate alınır. Bu gelirler ile ilgili olarak yıllık beyanname verilmesi halinde, beyannameye intikal ettirilen tutarın (1/5)'i beyanname üzerinden hesaplanan gelir vergisinden mahsup edilir.

Gerçek kişi ortaklar tarafından karın sermayeye ilavesi suretiyle edinilen bedelsiz hisse senetlerinin "menkul sermaye iradı" olarak beyan edilmesi gerekmemektedir.

Temettü avansları da kar payları ile aynı kapsamda vergilendirilmektedir.

2. Dar Mükellef Gerçek Kişiler

GVK'nun 4842 sayılı Kanunla deęişik (94/6-b) maddesi uyarınca, tam mükellef kurumlarca; tam mükellef gerçek kişilere, gelir ve kurumlar vergisi mükellefi olmayanlara ve bu vergiden muaf olanlara, **dar mükellef gerçek kişilere**, dar mükellef kurumlara ve gelir ve kurumlar vergisinden muaf olan dar mükelleflere "**dağıtılan kar payları üzerinden**" Bakanlar Kurulunca belirlenen oranlarda tevkifat yapılacaktır.

GVK madde (86/2) uyarınca; dar mükellefiyette, tamamı Türkiye'de tevkif suretiyle vergilendirilmiş olan; ücretler, serbest meslek kazançları, menkul ve gayrimenkul sermaye iratları ile diđer kazanç ve iratlar için yıllık beyanname verilmez, diđer gelirler için beyanname verilmesi halinde bu gelirler beyannameye dahil edilmez.

Ancak GVK madde (101/5) çerçevesinde, gerçek usulde vergiye tabi dar mükelleflerin terk ettikleri işleri ile ilgili olarak sonradan elde ettikleri diđer kazanç ve iratlar, ticari, zirai veya mesleki bir faaliyete hiç girilmemesi veya ihale artırma ve eksiltmelere iştirak edilmemesi karşılığında elde ettikleri diđer kazanç ve iratları, vergisi tevkif suretiyle alınmamış menkul sermaye iratlarının ve her türlü kazanç ve iratın Türkiye'de yapıldığı yerin vergi dairesine münferit beyanname ile bildirilmesi gerekmektedir.

B. Kurumlar

1. Ticari İşletmeler ve Bir Ticari İşletmenin Aktifine Kayıtlı Hisse Senetleri Dolayısıyla Elde Edilen Kar Payları

GVK'nun 4842 sayılı Kanunla deęişik (94/6-b) maddesi uyarınca, tam mükellef kurumlarca; tam mükellef gerçek kişilere, gelir ve kurumlar vergisi mükellefi olmayanlara ve bu vergiden muaf olanlara, dar mükellef gerçek kişilere, dar

mükellef kurumlara ve gelir ve kurumlar vergisinden muaf olan dar mükelleflere **“dağıtılan kar payları üzerinden”** Bakanlar Kurulunca belirlenen oranlarda tevkifat yapılacaktır.

Ticari faaliyete bağlı olarak ticari işletme bünyesinde elde edilmesi halinde söz konusu gelirler ticari kazanç olarak beyan edilip vergilendirilecektir.

KVK'nun 13'üncü maddesindeki “safı kurum kazancının GVK'nun ticari kazanç hükümlerine göre saptanacağı” hükmü, ticari işletme için geçerli olacak ve bu kazançlar kurum kazancına dahil edilecektir. Ancak KVK madde (8/1) uyarınca, tam mükellef başka bir kuruma iştirak nedeniyle elde edilen kar payları, yatırım fonlarının katılım belgeleri ile yatırım ortaklıklarının hisse senetlerinden elde edilen kar payları hariç, kurumlar vergisinden müstesnadır. KVK'nun 24'üncü maddesi çerçevesinde yatırım fonlarının ve ortaklıklarının katılma belgeleri ile hisse senetlerinden elde edilen kar paylarının verilecek beyannamelere dahil edilmesi zorunludur.

Diğer yandan, GVK'ya 4842 sayılı Kanun ile eklenen Geçici Madde 62'ye göre;

1. Kurumlar vergisi mükelleflerinin;

- a) 31.12.1998 veya daha önceki tarihlerde sona eren hesap dönemlerinde elde ettikleri kazançlarının,
- b) (a) bendi kapsamı dışında kalan ve 31.12.2002 veya daha önceki tarihlerde sona eren hesap dönemlerinde elde edilen, kurumlar vergisinden istisna edilmiş kazançlarının,
- c) GVK Geçici 61 inci madde kapsamında tevkifata tâbi tutulmuş kazançlarının, dağıtımı halinde GVK madde 94 uyarınca tevkifat yapılmaz.

2. Gerçek kişilerce (1) numaralı fıkranın (a) bendi kapsamında elde edilen kâr payları gelir vergisinden müstesnadır.

3. Gerçek kişilerce (1) numaralı fıkranın (b) bendi kapsamında elde edilen kâr paylarının net tutarına elde edilen kâr payının (1/9)'u eklendikten sonra, bulunan tutarın yarısı vergiye tâbi gelir olarak dikkate alınır. Bu gelirler ile ilgili olarak yıllık beyanname verilmesi halinde, beyannameye intikal ettirilen tutarın (1/5)'i beyanname üzerinden hesaplanan gelir vergisinden mahsup edilir.

4. Kurumlar vergisi mükelleflerinin doğrudan veya iştirakleri aracılığıyla, bu maddenin (1) numaralı fıkrasında belirtilen nitelikte kâr payı elde etmeleri halinde, bu kâr paylarının dağıtımı ve kâr payı elde eden gerçek kişilerce bu kâr paylarının beyanı ile ilgili olarak (1), (2) ve (3) numaralı fıkra hükümleri uygulanır.

5. Bu madde kapsamındaki kâr payları için GVK madde 22 hükümleri uygulanmaz.

2. Dar Mükellef Kurumlar

Tam mükellef kurumlara ilişkin açıklamalar aynen geçerlidir.

Diğer taraftan, KVK uyarınca yıllık veya özel beyanname veren dar mükellef kurumların, GVK'nun 75'inci maddesinin ikinci fıkrasının (4) numaralı bendinde yazılı menkul sermaye iradının ana merkeze aktarılan tutarı üzerinden tevkifat yapılacaktır.

C. Vergi stopajının ihraççı tarafından kesilmesi sorumluluğuna ilişkin açıklama:

Vergi mevzuatı uyarınca 2005 yılı ve öncesi için bu bölüm kapsamında kesilmesi gereken tevkifatların/stopajların tümü ortaklığımızca; 01.01.2006-31.12.2015 yılları için ise bankalar ve aracı kurumlarca kesilecektir.

X. DİĞER HUSUSLAR

1. Türk Ticaret Kanunu'nda yer alan anonim ortaklıkların sona erme sebepleriyle, Türk Ticaret Kanunu ve İcra ve İflas Kanunu'ndaki tasfiye hükümleri yatırım ortaklıkları için de geçerlidir.

2. Aşağıdaki belgeler Büyükdere Cad.No:171 Metrocity A Blok Kat:17 1.Levent-Şişli/İSTANBUL adresindeki Şirket merkezi ve diğer başvuru yerlerinde tasarruf sahiplerinin incelemesine açık tutulmaktadır:

- a) Esas sözleşme

b) İzahname

c) İzahnamede yer alan bilgilerin dayanağını oluşturan, uzmanlarca hazırlanmış her türlü rapor, (faaliyet raporu, bağımsız denetim raporu, ihraç öncesi aracı kuruluşlarca hazırlanan raporlar,) mali tablolar, değerlendirme ve görüşler,

İZAHNAMENİN SORUMLULUĞUNU YÜKLENE KİŞİLER

Kanuni yetki ve sorumluluklarımız dahilinde ve görevimiz çerçevesinde bu izahnamede yer alan bilgilerin ve verilerin gerçeğe uygun olduğunu ve izahnamenin bu bilgilerin anlamını değiştirecek nitelikte bir eksiklik içermediğini beyan ederiz.

Avrasya Menkul Kıymetler
Yatırım Ortaklığı Anonim Şirketi

Yetkili İmzalar

Murat ARAZ
Yönetim Kurulu Üyesi
İmza

Hayati ÜSTÜN
Genel Müdür
İmza

Semih KUNTER
Genel Müdür

E.Filiz AKAY
Mali İşler ve
Operasyon Müd

Metro Yatırım Menkul
Değerler A.Ş.

Yetkili İmzalar

Bu izahname ve eklerinde yer alan , tarafımızdan denetlenen Seri XI No:25 UFRS hükümlerine göre yeniden düzenlenmiş 31/12/2004 tarihli mali tabloların yer aldığı 31/03/2005 dönemi ile 31/12/2005 dönemine ilişkin mali durum ve faaliyet sonuçlarına ait bilgilerin kuruluşumuzca düzenlenen denetim raporuna uygunluğunu onaylarız.

Bağımsız Denetleme Kuruluşu
Yetkili İmzalar

Baylan Bağımsız
Denetim ve S.M.M.M. A.Ş.

Bu izahname ve eklerinde yer alan , ve tarafımızdan denetlenen 31/12/2003, 31/12/2004 dönemlerine ilişkin mali durum ve faaliyet sonuçlarına ait bilgilerin kuruluşumuzca düzenlenen denetim raporuna uygunluğunu onaylarız.

Bağımsız Denetleme Kuruluşu
Yetkili İmzalar

Kapital Yeminli Mali Müşavirlik A.Ş.